

CERTIFICADO DE GARANTIA

GARANTIA: 90 DIAS (3 meses)

1 – A METALÚRGICA PASTANA & GAMBARINI LTDA garante ao primeiro comprador/consumidor deste produto adquirido do revendedor Autorizado, contra qualquer defeito de matéria prima e montagem que o mesmo apresentar no prazo de 90 dias (3 meses), e que impeçam seu funcionamento de acordo com as especificações e características anunciadas.

2 – O prazo de garantia inicia-se a partir da data efetiva da entrega da Nota Fiscal, obrigando-se o revendedor autorizado dos produtos ITAJOBIFOGÕES a fazer constar na Nota Fiscal de vendas, a data da entrega do produto, deste Certificado e o manual de Instrução.

3 – Os reparos que se fizerem necessários em nossos produtos deverão ser efetuados pela nossa Assistência Técnica Autorizada.

4 – Dentro do período da garantia o produto entregue em qualquer revendedor autorizado será totalmente revisado, mediante a apresentação da Nota fiscal e o presente termo de Garantia devidamente preenchido.

5 – Esta Garantia não cobre defeitos causados por uso impróprio, quedas, agentes de natureza, instalações em desacordo com o Manual de Instruções, bem como o uso de serviços de terceiros não relacionados à nossa Assistência Técnica Autorizada.

6 – Decorrido o prazo desta garantia, todos os custos de reparos, transportes, peças e mão de obra correrão por conta do usuário.

Preencher os campos no ato da venda, o não preenchimento implicará na perda da Garantia.

Nome: _____

RG: _____

CPF: _____

Produto: _____

Vendedor: _____

Loja: _____

Data Compra: ___ / ___ / _____. Nota Fiscal Nº: _____

Número de Série: _____



METALÚRGICA PASTANA & GAMBARINI LTDA.

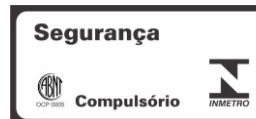
Fone/Fax: (17) 3546-9600
sac@itajobifogoes.com.br

Rua João Cardoso de Mattos Filho, 155 - Pq. Industrial - 15840-000 Itajobi - SP

Cilindro Laminador 300 mm e 390 mm



Modelos: de mesa e com cavalete



Manual de Instruções e Certificado de Garantia

Índice

- Saudações.....2
- Características.....3
- Dados Técnicos.....3
- Avisos.....3
- Energia Elétrica.....3
- Etiquetas Informativas.....4
- Esquema Elétrico.....4
- Montagem/Instalação.....5
- Ligar o Produto.....5
- Vista Explodida.....6/7
- Instruções de Segurança.....8
- Instruções de Uso.....9
- Componentes de Segurança.....9
- Abertura da Roldana.....10
- Modelos.....10
- Análise e Resolução de Problemas.....11
- Limpeza.....11
- Manutenção.....11
- Certificado de Garantia.....12

Saudações, comprador(a)!

Primeiramente agradecemos a preferência por nossos produtos e garantimos que sua satisfação será garantida, pois você adquiriu um produto moderno, inovador, de qualidade e com a marca e tradição da **ITAJOBIFOGÕES**.

Certificamos que as peças, componentes e materiais usados são testados e adequados, afim de garantir a qualidade do produto.

Recomendamos a leitura completa e atenciosa do manual antes de começar a utilizar o produto.

Lembre-se: O não cumprimento dos avisos que estão descritos neste manual irá comprometer a segurança do usuário.

Deve-se tomar cuidado para que crianças ou pessoas com capacidade física, sensorial e mental reduzidas não utilizem o produto.

O fabricante poderá alterar, sem aviso, o conteúdo contido neste manual.

Análise e Resolução de Problemas

Problemas	Causas	Soluções
* Máquina não liga	* Botão de emergência acionado	* Verifique se os 2(dois) botões de emergência não estão acionados.
	* Grade de proteção fora de posição	* Verifique se a grade está totalmente abaixadas.
	* Falta de energia elétrica	* Verifique se o plug está conectado na tomada e/ou se há energia na rede elétrica.
	* Problema no circuito elétrico interno da máquina	* Chame a assistência técnica autorizada.
	* Motor queimado	* Chame a assistência técnica autorizada.
* Produto apresenta choques elétricos ao encostar no mesmo	* Cilindro fazendo barulhos	* Utilize uma engraxadeira
	* Problema elétrico * Problema com os fios	* Verifique se o sistema elétrico não está pegando umidade * Verifique se há fios desencapados encostando no produto

Limpeza

1. A limpeza do aparelho deverá ser feita sempre após sua utilização.
 2. Nunca faça limpeza com o aparelho ligado à rede elétrica, desligue-o da tomada.
 3. A limpeza dos rolos deverá ser feita pela parte traseira do cilindro laminador de massas. Com um pincel, passe gordura vegetal nos rolos para que não apareça ferrugem
 4. Para limpeza da base, capa do motor e da bica utilize um pano úmido com água.
 5. Este aparelho não deve ser limpo com jato de água.
 6. A máquina não poderá ser submergida para limpeza.
- * Atenção: O acúmulo de resíduos nos rolos pode ocasionar ruídos no produto.**

Manutenção

A manutenção é um cuidado essencial para aumentar a vida útil do produto, a limpeza, instalação e inspeccionamento da fiação colaboram para que a manutenção diminua.

1. Um eletricista deverá fornecer serviços elétricos conforme especificações de leis locais e nacionais.
2. Caso o cordão de alimentação esteja danificado, o mesmo deverá ser substituído pelo fabricante, agente autorizado ou pessoa qualificada.

Abertura Roldana

A abertura da moenda dos cilindros da Itajobi Fogões é realizada através de suas duas roldanas encontradas nas laterais da masseira.

Sua espessura de abertura chega até 15 mm de altura.

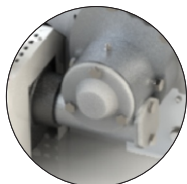


→ Roldana

Modelos

Tradicional:

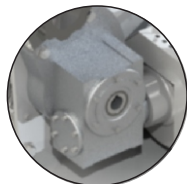
Este cilindro é parcialmente fechado e no modelo de 300mm apresenta apenas motor de 1/2 Cv e engrenagem de celeron. No modelo de 390mm apresenta motor com opção de escolha entre 3/4Cv e 1Cv e apenas redutor blindado.



→ Engrenagem de Celeron



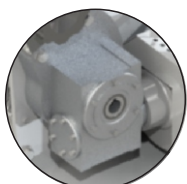
Modelo de Cilindro Tradicional 300mm



→ Redutor Blindado

Master:

Este cilindro é totalmente fechado e no modelo de 300mm tem opção de escolha de motor de 1/2Cv, 3/4Cv ou 1Cv. No cilindro de 390mm tem apenas opção de escolha de motor de 3/4Cv e 1 Cv. Este modelo de cilindro possui apenas redutor blindado.



→ Redutor Blindado



Modelo de Cilindro Master 390mm

Atenção
É recomendado passar até 1,5 Kg de massa no cilindro de 300 por vez e até 2,0 Kg de massa no cilindro de 390 por vez.

Características

A linha de Cilindros Laminadores de Massas da Itajobi Fogões foi produzida afim de laminar massas para pastéis, nunca deve ser utilizada com massa congelada. Sua estrutura possui uma enorme resistência, pois é produzida em ferro fundido e chapa de aço carbono com pintura epóxi branca.

Este produto possui entrada e saída de massas projetadas para facilitarem o processo, com opção de serem em aço inox 430 ou chapa aço carbono com pintura epóxi branca.

O cilindro também conta com a escolha de três tipos de motores, 1/2 Cv, 3/4 Cv ou de 1 Cv, nas voltagens 127V ou 220V, com uma caixa de redução, que é a responsável por dar mais força ao cilindro.

Dados Técnicos

Produto	Altura (mm)	Largura (mm)	Profundidade (mm)	Motor (Cv)
Trad. 300	540	624	665	1/2 "
Trad. 390	540	720	665	3/4" ou 1"
Master 300	540	624	665	1/2", 3/4" ou 1"
Master 390	540	720	665	3/4" ou 1"

* A altura do cilindro, quando o mesmo vem com cavalete, é de 1.175 mm

Avisos

* No caso de falta de energia elétrica, desligue imediatamente o equipamento e permaneça com o mesmo desligado até a energia elétrica voltar a funcionar.

* Nunca suje ou retire as etiquetas informativas, estas são de suma importância. Caso alguma etiqueta for danificada, solicite a reposição ao assistente técnico autorizado.

* Retire o produto/equipamento da rede elétrica antes de efetuar qualquer tipo de manutenção no mesmo.

* Nunca utilize o produto sem antes efetuar o correto aterramento.

* Nunca coloque a peça de massa inteira direto para espessuras muito finas, vá afinando a massa em etapas para um bom funcionamento do produto.

* A instalação deve ser realizada de acordo com as instruções do fabricante, sempre por pessoas qualificadas e treinadas, utilizando sempre Equipamentos de Proteção (luvas de couro, óculos protetor...)

* Este produto não se destina à utilização por pessoas com capacidades físicas, mentais e sensoriais reduzidas ou por pessoas com falta de conhecimento e experiência.

* Nunca deve-se deixar crianças utilizarem o produto.

* Higienize o equipamento diariamente utilizando água e sabão neutro. Nunca utilize Jatos d'água.

* O não cumprimento dos avisos deste manual pode acarretar no comprometimento da segurança do usuário.

*** Nunca deve-se laminar massa congelada no produto.**

Energia Elétrica

Este aparelho foi projetado para atender as duas voltagens, isto é, 127 V ou 220 V. Porém, antes da utilização você deverá se atentar se o aparelho tem a mesma voltagem que sua rede.

Se o circuito elétrico estiver sobrecarregado com outros aparelhos ligados, o aparelho pode não funcionar adequadamente, causando danos no mesmo e na rede elétrica, portanto, deve ser utilizado sempre em tomada elétrica exclusiva.

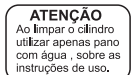
Etiquetas Informativas



Etiqueta Símbolo que Indica o Equipotencial



Etiqueta Informativa da tensão



Etiqueta Material Usado na Limpeza

ATENÇÃO
A cada volta completa os rolos irão abrir/fechar 1,25mm de espessura da massa.

Etiqueta Informação Sobre os Rolos

AO TÉRMINO DO USO DO CILINDRO, DESLIGUE A MÁQUINA, EM SEGUIDA LIMPE AS MOENDAS COM UM PANO UMEDIECIDO COM ÁGUA. PARA RETIRAR O EXCESSO DE SAL E RESÍDUOS EM SEGUIDA PASSE A BORDURA RESECAL COM UM PINCEL MACIO E MOEDA, EVITANDO O DESPERFILAMENTO.

ATENÇÃO: NÃO RETIRAR O SISTEMA DE SEGURANÇA, POR RISCO DE ACIDENTES E PERDA DA GARANTIA.

Etiqueta Limpeza das Moendas



Etiqueta Conformidade com NR12



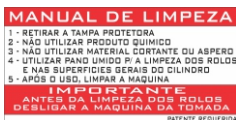
Etiqueta Atenção Quando o Produto Estiver em Funcionamento

HERCULES		60 5042 771	
ATENÇÃO: O motor deve estar protegido por uma tampa protetora.		ATENÇÃO: O motor deve estar protegido por uma tampa protetora.	
1	N48	400V (0,37 1/2)	Motor de Indução - Grava
2	127V	50/60 Hz	50/60 Hz
3	127V	12,6A/12,7A	12,6A/12,7A
4	127V	12,6A/12,7A	12,6A/12,7A
5	127V	12,6A/12,7A	12,6A/12,7A
6	127V	12,6A/12,7A	12,6A/12,7A
7	127V	12,6A/12,7A	12,6A/12,7A
8	127V	12,6A/12,7A	12,6A/12,7A
9	127V	12,6A/12,7A	12,6A/12,7A
10	127V	12,6A/12,7A	12,6A/12,7A
11	127V	12,6A/12,7A	12,6A/12,7A
12	127V	12,6A/12,7A	12,6A/12,7A
13	127V	12,6A/12,7A	12,6A/12,7A
14	127V	12,6A/12,7A	12,6A/12,7A
15	127V	12,6A/12,7A	12,6A/12,7A
16	127V	12,6A/12,7A	12,6A/12,7A
17	127V	12,6A/12,7A	12,6A/12,7A
18	127V	12,6A/12,7A	12,6A/12,7A
19	127V	12,6A/12,7A	12,6A/12,7A
20	127V	12,6A/12,7A	12,6A/12,7A
21	127V	12,6A/12,7A	12,6A/12,7A
22	127V	12,6A/12,7A	12,6A/12,7A
23	127V	12,6A/12,7A	12,6A/12,7A
24	127V	12,6A/12,7A	12,6A/12,7A
25	127V	12,6A/12,7A	12,6A/12,7A
26	127V	12,6A/12,7A	12,6A/12,7A
27	127V	12,6A/12,7A	12,6A/12,7A
28	127V	12,6A/12,7A	12,6A/12,7A
29	127V	12,6A/12,7A	12,6A/12,7A
30	127V	12,6A/12,7A	12,6A/12,7A
31	127V	12,6A/12,7A	12,6A/12,7A
32	127V	12,6A/12,7A	12,6A/12,7A
33	127V	12,6A/12,7A	12,6A/12,7A
34	127V	12,6A/12,7A	12,6A/12,7A
35	127V	12,6A/12,7A	12,6A/12,7A
36	127V	12,6A/12,7A	12,6A/12,7A
37	127V	12,6A/12,7A	12,6A/12,7A
38	127V	12,6A/12,7A	12,6A/12,7A
39	127V	12,6A/12,7A	12,6A/12,7A
40	127V	12,6A/12,7A	12,6A/12,7A
41	127V	12,6A/12,7A	12,6A/12,7A
42	127V	12,6A/12,7A	12,6A/12,7A
43	127V	12,6A/12,7A	12,6A/12,7A
44	127V	12,6A/12,7A	12,6A/12,7A
45	127V	12,6A/12,7A	12,6A/12,7A
46	127V	12,6A/12,7A	12,6A/12,7A
47	127V	12,6A/12,7A	12,6A/12,7A
48	127V	12,6A/12,7A	12,6A/12,7A
49	127V	12,6A/12,7A	12,6A/12,7A
50	127V	12,6A/12,7A	12,6A/12,7A

Modelo Etiqueta Características do Motor



Etiqueta Indicadora do Botão Cogumelo Emergência



Etiqueta Limpeza

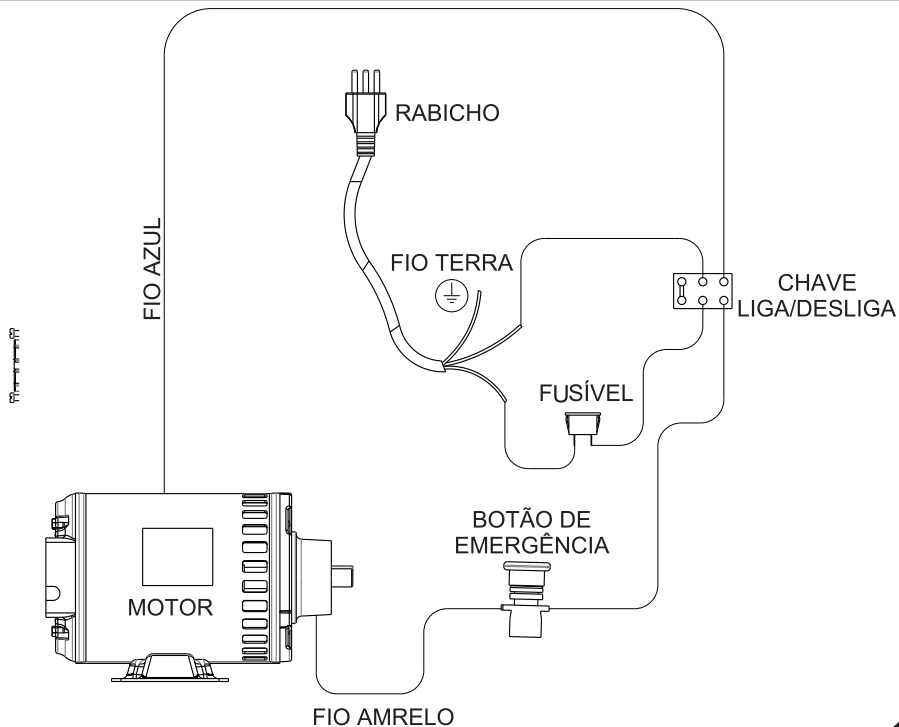


Etiqueta INMETRO



Etiqueta Indicadora do Lado Abrir/Fechar as Roldanas

Esquema Elétrico



Instruções de uso

- 1) Antes de usar o aparelho pela primeira vez **realize a limpeza** com um pano úmido.
- 2) Certifique-se que a **tensão elétrica** de seu estabelecimento seja a mesma indicada na etiqueta do produto.
- 3) **Conecte o aparelho a rede elétrica.**
- 4) Verifique se **os botões de emergência não estejam acionados e a grade de proteção não esteja fora de posição.**
- 5) **Regule a espessura desejada da massa** (na parte superior do cilindro existe uma manivela que regula a espessura de abertura das moendas, a cada volta completa(360°) as moendas abrem ou fecham 1,25mm da espessura)
- 6) **Prepare a massa a ser laminada** (A massa deve estar previamente sovada e não deve estar congelada)
- 7) **Introduza a massa na bica aos poucos** evitando assim o esforço desnecessário do cilindro.
- 8) Após a laminação completa da massa **verifique o acúmulo de resíduos nas moendas** (caso exista resíduos faça a raspagem com um espátula)
- 9) **O cilindro deve ser limpo toda vez que for utilizado** (Desligue o aparelho da tomada antes de realizar a limpeza)

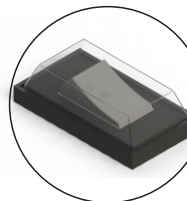
Componentes de Segurança

Este produto apresenta alguns itens de segurança para o operador, são eles:

Botão de Emergência: todos os cilindros laminadores de massa Itajobi Fogões possuem 2(dois) botões de emergência. Sua função é de desativar a entrada de energia quando o botão for acionado. Em caso de necessidade de parada imediata do cilindro aperte o botão de emergência que o mesmo será desligado imediatamente. Qualquer alteração no sistema de segurança acarretará na perda da garantia.



Chave Liga/Desliga: Serve para acionar ou desacionar o produto.



Instruções de segurança

AVISO: Todo aparelho elétrico apresenta certo risco de incêndio e choque elétrico. É importante seguir todas as instruções de segurança. Ao utilizar aparelhos elétricos, siga sempre as precauções básicas de segurança, incluindo as seguintes:

- 1) Leia atentamente todas as instruções de uso.
- 2) Em caso de emergência, aperte o botão de emergência e/ou retire o plugue da tomada de energia elétrica.
- 3) Para evitar incêndios, choques elétricos e acidentes, não mergulhe o cabo elétrico, o plugue ou o aparelho em água ou qualquer outro líquido.
- 4) Verifique se a tensão do seu aparelho está de acordo com a etiqueta que acompanha o produto (cordão de alimentação).
- 5) Para evitar choques e danos ao seu produto verifique o aterramento de sua rede elétrica.
- 6) Este aparelho não se destina à utilização por pessoas (inclusive crianças) com capacidades físicas, sensoriais ou mentais reduzidas, ou por pessoas com falta de experiência e conhecimento, a menos que tenham recebido instruções referentes à utilização do aparelho ou estejam sob a supervisão de uma pessoa responsável pela sua segurança.
- 7) Recomenda-se que as crianças sejam vigiadas para assegurar que elas não estejam brincando com o aparelho.
- 8) Desligue o plugue da tomada quando não estiver utilizando o produto e antes de limpá-lo.
- 9) Certifique-se que o cabo de alimentação esteja em perfeita condição de uso. Caso o mesmo não esteja, faça a substituição do cabo danificado por outro que atenda as especificações técnicas e de segurança. **Esta substituição deverá ser realizada pelo fabricante, agente autorizado ou pessoa qualificada.**

ATENÇÃO:

Qualquer alteração feita nos sistemas de segurança do Cilindro Laminador de Massas Itajobi Fogões acarretará na perda da garantia.

A Itajobi Fogões não se responsabiliza por acidentes decorridos da desativação dos sistemas de segurança.



Terra de Proteção

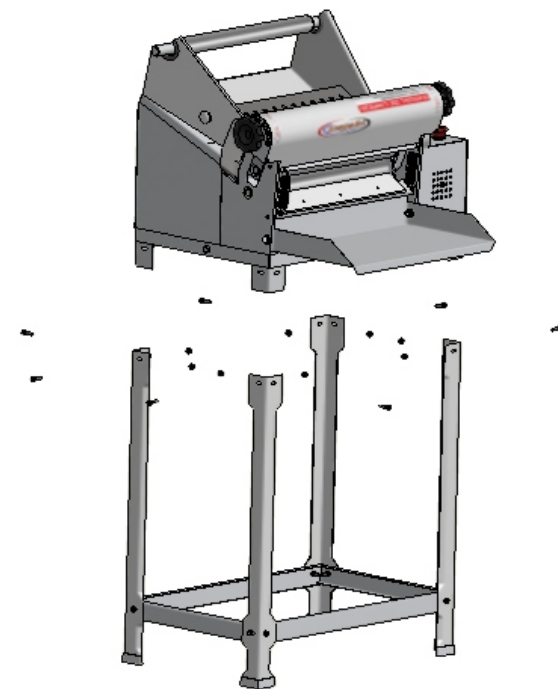
Identificar qualquer terminal que é destinado para a conexão de um condutor externo para proteção contra choque elétrico em caso de uma falha, ou no terminal de uma terra de proteção (terra) eletrodo.

Montagem e Instalação

A instalação do produto deve ser realizada em superfícies planas, sem desníveis.

1. Sempre deixar uma distância de outros produtos/equipamentos do Cilindro, desta forma você estará evitando o superaquecimento da máquina.
2. Não utilize extensões ou conectores T para a ligação do equipamento.
3. Antes de utilizar o produto lave todas as partes do mesmo que possam entrar em contato com o alimento. Utilize sempre água e sabão neutro para esta operação.
4. Cilindros com Cavelete: Para utilizar o produto com pés, basta realizar a montagem do cavelete (pés parafusados no porta panela), basta pegar o cilindro e encaixá-lo sobre o cavelete, parafusando o pé do mesmo no cavelete. As porcas, parafusos e arruelas necessários acompanham o produto em um Kit.

Demonstrativo (Item 4):



Ligar o Produto

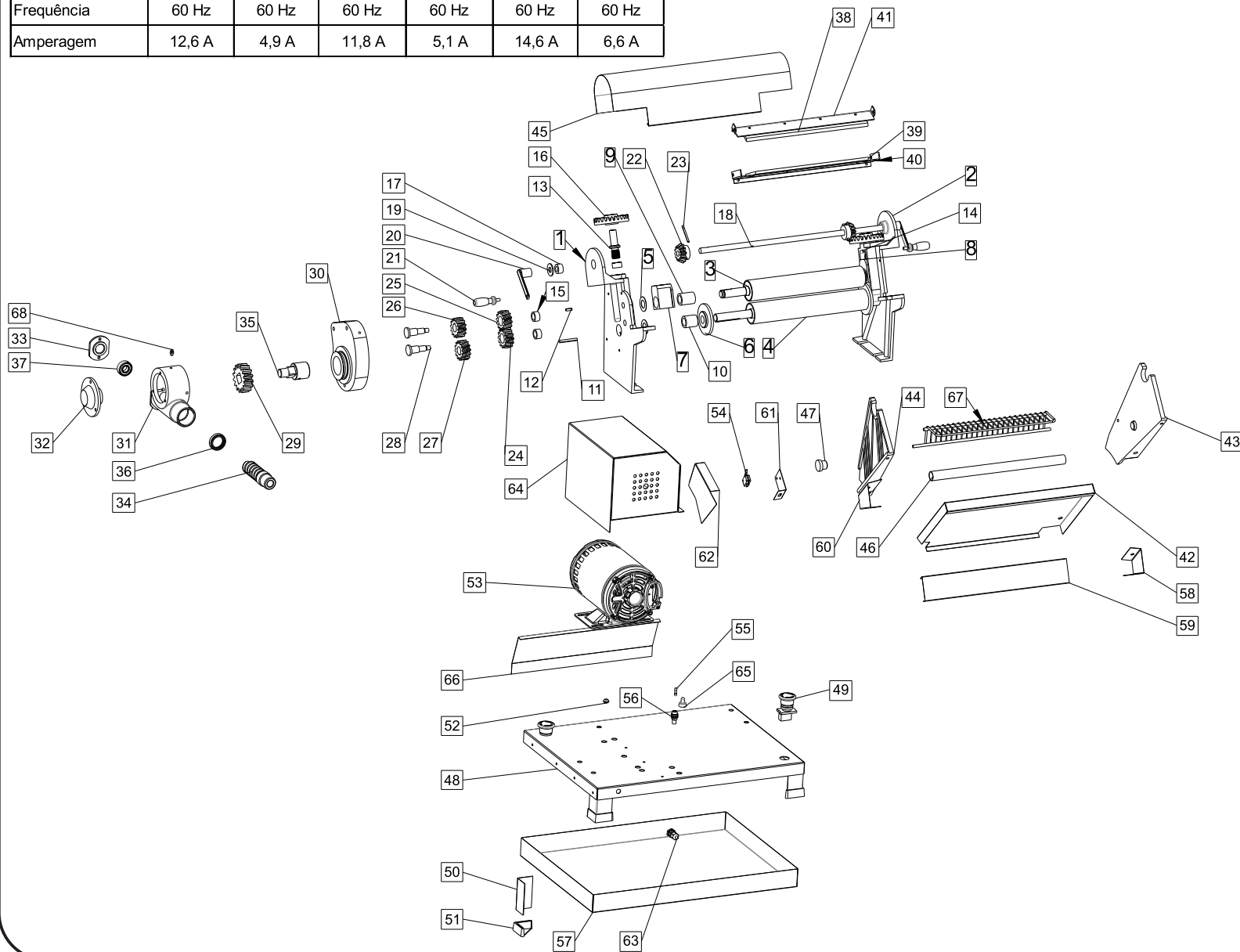
Para ligar o equipamento siga corretamente estes passos:

1. Verifique se o produto é 127V ou 220V no adesivo amarelo enrolado no rabicho (fio da energia).
2. Conecte o produto na rede de energia elétrica correta.
3. Certifique-se de que o produto esteja corretamente aterrado com as normas.
4. Ligue a máquina na chave seletora Liga/Desliga.
5. Em caso de emergência pressione o 'Botão Cogumelo de Emergência' (o vermelho).



Especificações Técnicas do Motor

	127 V	220 V	127 V	220 V	127 V	220 V
Potência	1/2 Cv	1/2 Cv	3/4 Cv	3/4 Cv	1 Cv	1 Cv
Consumo médio	2,0 kWh	2,0 kWh	2,5 kWh	2,5 kWh	3,0 kWh	3,0 kWh
Frequência	60 Hz	60 Hz	60 Hz	60 Hz	60 Hz	60 Hz
Amperagem	12,6 A	4,9 A	11,8 A	5,1 A	14,6 A	6,6 A



Descrição dos Componentes

Nº DO ITEM	DESCRIÇÃO	QTDE
1	Lateral Direito do Cilindro	1
2	Lateral Esquerdo do Cilindro	1
3	Moenda Superior	1
4	Moenda Inferior	1
5	Arroela do Eixo da Moenda	4
6	Arruela da Moenda Inferior - 75mm x 3/4"	2
7	Mancal Direito	1
8	Mancal Esquerdo	1
9	Bucha do Mancal	2
10	Bucha da Lateral	2
11	Chaveta Maior	1
12	Chaveta Menor	1
13	Pino Regulagem Altura c/ Rosca Direito	1
14	Pino Regulagem Altura c/ Rosca Esquerdo	1
15	Bucha Pino Regulagem Altura Esquerdo/Direito	4
16	Engr. Planetária (coroa pinhão) - n75 x 3/4"	2
17	Bucha Manivela	2
18	Tirante de Regulagem de Altura - 490mm	1
19	Arroela PP	2
20	Suporte da Manivela - 90mm	2
21	Cabo da Manivela do Cilindro	2
22	Engrenagem - Pinão - n53 x 1/2"	2
23	Pino Elastico - 36mm comp. x 4,5 Exp.	2
24	Engr. c/ Chaveta da Cx de Engrenagem - Esquerda	1
25	Engr. c/ Chaveta da Cx de Engrenagem - Direito	1
26	Engr. da Cx de Enr. Esquerda - Furo 19	1
27	Engr. da Cx de Enr. Direito - Furo 19	1
28	Pino	2
29	Engrenagem Celeron	1
30	Capa Engrenagem Cilindro	1
31	Caixa Redutora Cilindro	1
32	Tampa Caixa Redutora - n 93	1
33	Tampa Rolamento - 60 x 59	1
34	Rosca Sem Fim	1
35	Pino Quadrado	1
36	Retentor	1
37	Rolamento 6202 zz	1
38	Masseira Superior da Moenda - 470mm	1
39	Masseira Inferior - 300mm	1
40	Suporte da Masseira Inferior - 400mm	1
41	Suporte da Masseira Superior - 400mm	1
42	Bica de Entrada de Massa - 435mm	1
43	Espingarda - Direita	1
44	Espingarda - Esquerda	1
45	Capa Superior da Moenda	1
46	Rolo Bobo - 320 mm	1
47	Tampa do Rolo Bobo	2
48	Base Inferior Cilindro - 600mm	1
49	Chave de Segurança - Soco - ET42	2
50	Pé da Base do Cilindro	4
51	Sapata PVC	4
52	Passa Fio Ref. 135	1
53	Motor	1
54	Micro Sensor LK-041 K2	1
55	Fusível	1
56	Porta Fusível	1
57	Proteção da Fiação do Cilindro	1
58	Apoio da Espingarda Direita	1
59	Apoio da Bica de Entrada Massa	1
60	Apoio da Espingarda Esquerdo	1
61	Suporte do Sensor	1
62	Capa do Sensor de Segurança	1
63	Prensa Cabo 1/4 BSP	1
64	Capa do Motor	1
65	Botão Liga/Desliga	1
66	Proteção Traseira	1
67	Grade de Proteção	1
68	Engraxadeira	1