



Manual do usuário

CIC Centro de Informações ao Consumidor

Grande SP: (11) 2121 0203

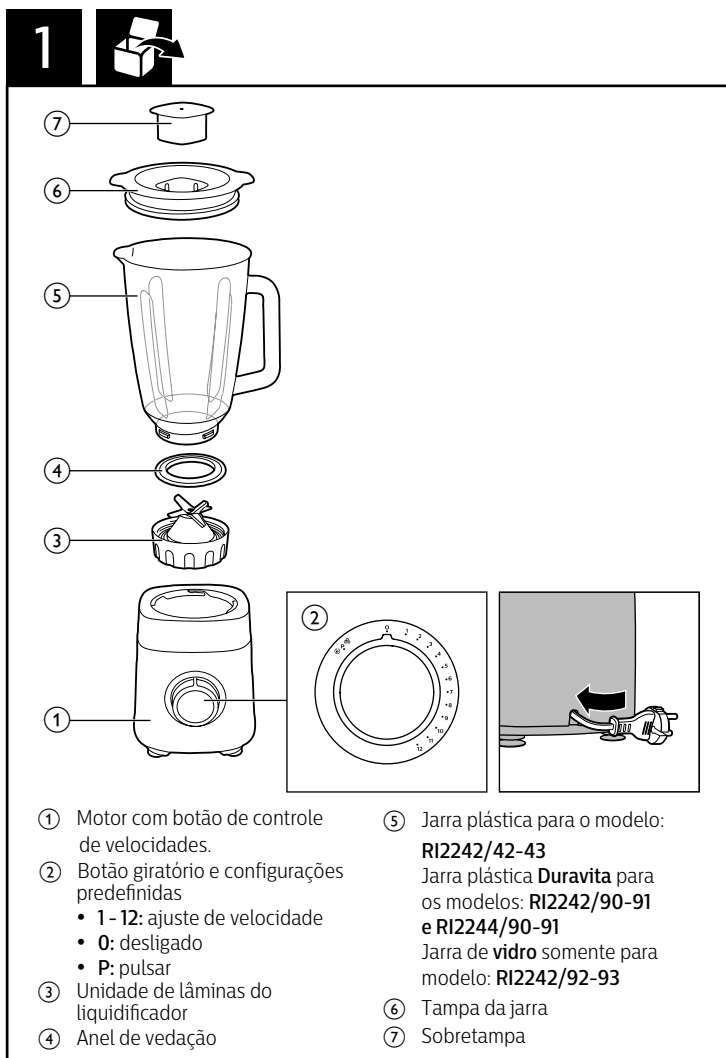
Demais localidades: 0800 701 0203

PHILIPS DOMESTIC APPLIANCES DO BRASIL LTDA.
RUA ZOROASTRO HENRIQUE AMORIM, 235
DISTR. INDUSTRIAL CLÁUDIO GALVÃO NOGUEIRA. VARGINHA,
MINAS GERAIS - CEP 37066-415 CNPJ 39.331.296/0002-40
INDÚSTRIA BRASILEIRA - MARCA REGISTRADA.

Para informações adicionais sobre o produto, entre em contato com o CIC – Centro de Informações ao Consumidor através dos telefones (11)2121-0203 (Grande São Paulo) e 0800-701-0203

(demais regiões e estados). Consulte ainda www.philips.com.br/suporte para contato via e-mail e chat online.

A lista completa e atualizada dos postos de serviços autorizados Philips Walita também está disponível em nossa página de suporte ao consumidor no website www.philips.com.br/suporte.



Importante

Parabéns pela sua compra e seja bem-vindo à Philips! Para aproveitar ao máximo o suporte oferecido pela Philips, registre seu produto em: www.philips.com/welcome.
Leia atentamente este manual do usuário antes de usar o aparelho e guarde-o para futuras consultas.

Perigo

- Nunca mergulhe o motor na água nem em outro líquido e não lave-o sob a pia. Use apenas um pano úmido para limpar o motor.

Aviso

- Antes de ligar o aparelho, verifique se a voltagem indicada no aparelho corresponde à voltagem do local.
- Se o cabo de energia estiver danificado, deverá ser substituído pela Philips, por uma das assistências técnicas autorizadas da Philips ou por técnicos igualmente qualificados para evitar situações de risco.
- Não use o aparelho se a fonte de alimentação, o plugue ou outras partes estiverem danificadas.
- Nunca utilize a jarra do liquidificador ou qualquer acessório para ligar e desligar o aparelho.
- Nunca se ausente durante o funcionamento do aparelho.
- Este aparelho não deve ser usado por crianças. Mantenha o aparelho e o cabo fora do alcance de crianças.
- Este aparelho pode ser usado por pessoas com capacidades física, mental ou sensorial reduzidas ou com pouca experiência e conhecimento, desde que sejam supervisionadas ou instruídas sobre o uso seguro e os riscos.
- Não deixe o aparelho ao alcance de crianças.
- Não toque nas lâminas, principalmente quando o aparelho estiver conectado. As lâminas são muito afiadas.
- Tenha cuidado ao despejar líquidos quentes no liquidificador, pois o líquido pode ser jogado para fora do aparelho em caso de vapor repentino.
- Este aparelho é destinado somente ao uso doméstico.

Atenção

- Desligue o aparelho e sempre o desconecte da tomada se não for utilizá-lo, antes de montá-lo ou desmontá-lo, e ao se aproximar das peças que se movimentam durante o uso ou a limpeza.
- Nunca use acessórios ou peças de outros fabricantes ou que não sejam especificamente recomendados pela Philips. Caso contrário, a garantia será anulada.
- Não exceda a indicação de nível máximo nas jarras do liquidificador ou do acessório.
- Não exceda os limites máximos de quantidade e de tempo de processamento indicados na tabela relevante.
- O aparelho só pode ser ligado se a jarra do liquidificador estiver encaixada corretamente na unidade de motor.

Liquidificador

Aviso

- Nunca coloque os dedos ou qualquer objeto dentro da jarra com o aparelho em funcionamento.
- Certifique-se de que a unidade de lâminas está corretamente encaixada na jarra para evitar vazamentos. A seta indicativa na base da jarra deve estar posicionada entre as marcações de máximo e mínimo indicadas na unidade de lâminas do liquidificador.
- Não toque nas pontas da unidade de lâminas do liquidificador ao manuseá-lo ou durante a limpeza. Elas são muito afiadas e podem causar cortes facilmente.
- Se as lâminas da unidade ficarem presas, retire o aparelho da tomada antes de remover os ingredientes que estão causando o bloqueio.

Atenção

- Para evitar situações de risco provocadas pelo pressionamento acidental da chave térmica, este aparelho não deve ser alimentado por um dispositivo de ativação externo, como um timer, nem conectado a um circuito que seja regularmente ligado e desligado pelo utilitário.
- Não use o aparelho incorretamente para evitar possíveis ferimentos.
- Nunca encha a jarra de vidro do liquidificador com ingredientes cuja temperatura exceda 60°C e a jarra de plástico do liquidificador com ingredientes cuja temperatura exceda 80°C.
- Jarra Plástica: Para evitar que os ingredientes transbordem, não coloque mais de 2 L na jarra, principalmente se estiver processando em velocidade alta. Não coloque mais de 1,5 L na jarra ao processar líquidos quentes ou ingredientes que tendem a fazer espuma.
- Jarra de Vidro: Para evitar que os ingredientes transbordem, não coloque mais de 1,5 L na jarra, principalmente se estiver processando em velocidade alta. Não coloque mais de 1 L na jarra ao processar líquidos quentes ou ingredientes que tendem a fazer espuma.
- Se os alimentos grudarem na parte lateral da jarra, desligue e desconecte o aparelho da tomada. Em seguida, use uma espátula para remover os alimentos das laterais.
- Verifique sempre se a tampa está fechada/encaixada corretamente na jarra e se a sobretampa está inserida corretamente na tampa antes de ligar o aparelho.
- Não deixe o aparelho funcionando por mais de 2 minutos sem parar.
- Sempre deixe o aparelho esfriar à temperatura ambiente após cada preparo.

Campos eletromagnéticos (EMF)

Este aparelho Philips está em conformidade com todos os padrões aplicáveis e regulamentos relacionados à exposição a campos eletromagnéticos.

Reciclagem

Este símbolo significa que o produto não deve ser descartado com lixo doméstico convencional (2012/19/UE).

Siga as regras de seu país referentes à coleta seletiva de produtos elétricos e eletrônicos. O descarte correto ajuda a prevenir consequências negativas para o meio ambiente e para a saúde humana.

Trava de segurança interna

Para sua segurança, este aparelho possui uma trava de segurança interna. Esse recurso garante que o aparelho só seja ligado quando a jarra ou qualquer acessório estiver encaixado corretamente na unidade motora. Se a jarra ou acessório estiver encaixado corretamente, a trava de segurança interna será destravada.

Importante: coloque a jarra ou acessório sobre a unidade motora e gire no sentido horário até o travamento completo. Nas primeiras vezes é normal que seja necessário aplicar um pouco de força.

Proteção contra superaquecimento

O aparelho é equipado com proteção contra superaquecimento. Se o aparelho superaquecer, ele desligará automaticamente (o que pode ocorrer durante trabalhos de processamento pesado ou se o aparelho não for usado de acordo com as instruções do manual do usuário). Se isso acontecer, desligue e desconecte o aparelho da tomada e o deixe esfriar em temperatura ambiente. Em seguida, verifique se a quantidade de ingredientes que você está processando não excede a quantidade mencionada no manual do usuário ou se algo está bloqueando a unidade de lâminas. Após esse tempo, conecte o plugue novamente à tomada elétrica e religue o aparelho.

Garantia e assistência técnica

Caso você precise de informações ou tenha algum problema, acesse o site da Philips em www.philips.com ou entre em contato com a Central de Atendimento ao Cliente do seu país (o número de telefone se encontra no folheto da garantia mundial). Se não existir um Centro de Atendimento ao Cliente no seu país, dirija-se a um representante local da Philips.

Acessórios

Você pode encontrar todos os acessórios em revendedores autorizados da Philips.

Acessório Jarra Plástica Duravita: 4206 136 75700

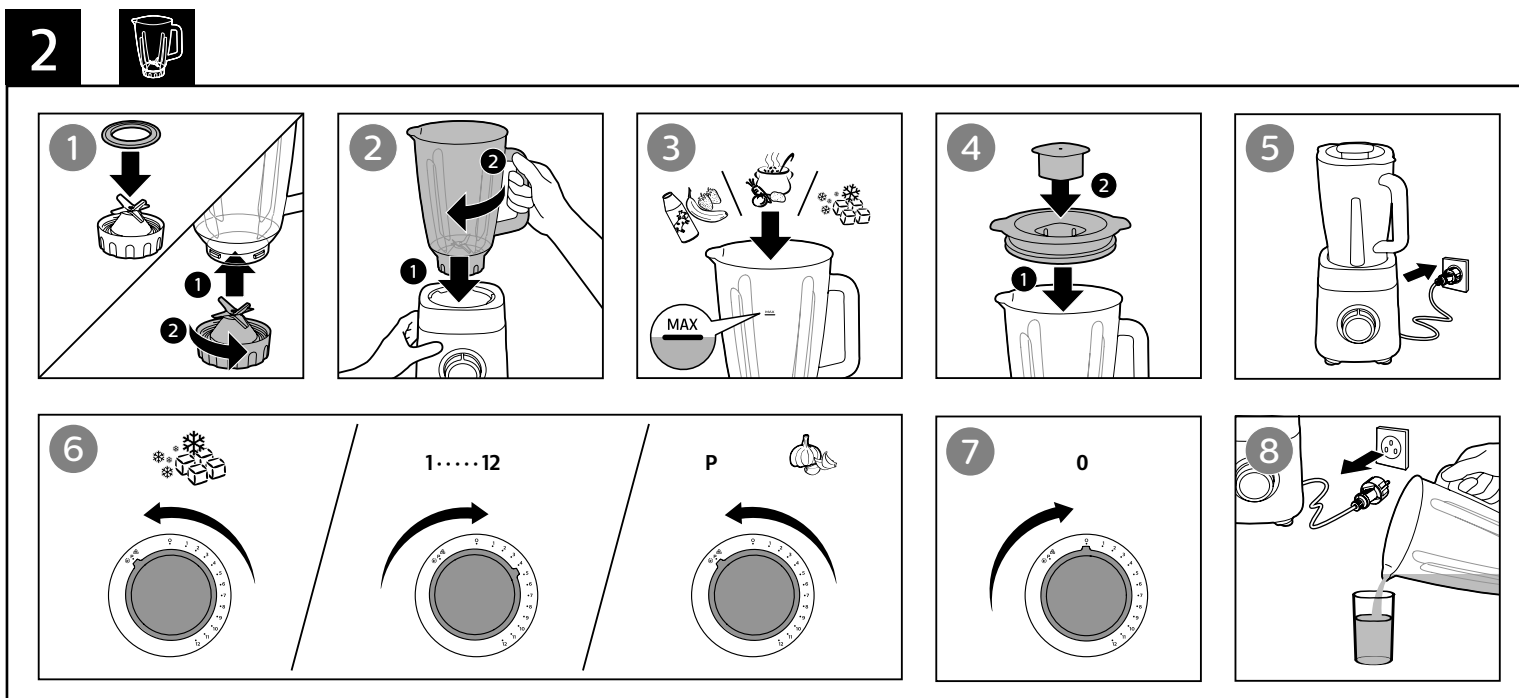
Acessório Filtro para Jarra Plástica (cor cinza): 4206 136 75540

Acessório Moedor: HR2219/00 (8832 219 00240)

Acessório Copo para viagem: HR2220/90 (8832 220 90240)

Notas

- Acessório Filtro encaixa somente na Jarra Plástica.
- A Sobretampa pode ser utilizada como copo dosador de até 50mL.



Antes da primeira utilização

Lave muito bem todas as peças que entrarão em contato com os alimentos antes de usar o aparelho pela primeira vez (consulte o capítulo "Limpeza").

Nota

- Não exceda os limites máximos de quantidade e de tempo de processamento indicados na Fig.3.
- Não use o aparelho por mais 60 segundos por vez ao processar grandes quantidades; deixe-o esfriar até a temperatura ambiente antes da próxima operação.
- Não tente processar ingredientes muito espessos, como massas de pão ou purês.

Liquidificador (Fig.2)

O liquidificador é usado para:

- Misturar líquidos como laticínios, molhos, sucos de frutas, sopas, drinks e vitaminas.
- Misturar ingredientes leves, como massa de panqueca ou maionese.
- Fazer purê de ingredientes cozidos.

Nota

- Nunca encha a jarra do liquidificador além da indicação máxima (2L para jarra de plástico e 1,5L para jarra de vidro), pois isso pode causar vazamento.

Função pulsar e função de triturar gelo

Para processar ingredientes por breves instantes ou para triturar gelo, gire o botão giratório para a posição P (PULSAR).

Dica

- Para processar ingredientes por breves instantes, gire o botão giratório para posição P (PULSAR) várias vezes.
- Nunca use a função pulsar por mais de alguns segundos por vez.

Limpeza (Fig.4)

Limpeza fácil das jarras: siga as etapas: 1, 2, 3 e

Nota

- Certifique-se de girar o botão giratório para a posição P (pulsar) algumas vezes.

Receita de geleia de damasco (R12242)

Para preparar esta receita, você precisará dos acessórios filtro e jarra plástica de 3L. Entre em contato com seu revendedor Philips.

Ingredientes:

50 g de açúcar

80g de mel

50 g de damascos secos (nº 2) e cortados ao meio

Siga estas etapas.

1. Encaixe o filtro na jarra e coloque os ingredientes dentro do acessório na ordem listada.

2. Processe-o por 3 segundos na velocidade máxima.

3. Coloque a mistura em uma panela e deixe de cozinhar até obter a consistência desejada. Deixe esfriar e guarde na geladeira.

Receita de geleia de damasco (R12242)

Para preparar esta receita, você precisará do acessório filtro. Entre em contato com o revendedor Philips local.

Ingredientes:

50 g de açúcar

100 g de mel

50 g de damascos secos (nº 2) e cortados ao meio

Siga estas etapas.

1. Encaixe o filtro na jarra e coloque os ingredientes dentro do acessório na ordem listada.

2. Processe-os por 3 segundos na velocidade máxima.

3. Coloque a mistura em uma panela e deixe cozinhar até obter a consistência desejada. Deixe esfriar e guarde na geladeira.

Produto com garantia Philips Walita de 2 (dois) anos. Para usufruir da Garantia Especial de 5 anos exclusiva para jarra Duravita, registre o seu produto no Clube Philips. Acesse o site www.philips.com.br/clube para registrar o seu produto. A jarra Duravita, feita em Tritan™, possui garantia especial de 5 anos contra quebra (benefício exclusivo para produtos registrados no Clube Philips). A garantia especial não cobre retenção de odores, manchas, mau uso ou condições anormais de uso. As demais peças e partes do produto não estão cobertas pela garantia especial e permanecem cobertas pela garantia Philips Walita de 2 anos. Jarra Duravita: refere-se apenas à jarra plástica, utilizada nos modelos R12242/90-91 e R12244/90-91. Demais acessórios da jarra como tampa, sobretampa, tampa da alça, filtro e lâmina do liquidificador não estão cobertos pela garantia especial.

CERTIFICADO DE GARANTIA

ATENÇÃO

Este certificado é uma vantagem adicional oferecida ao consumidor, porém, para que o mesmo tenha validade é imprescindível que seja apresentada a competente NOTA FISCAL de compra do produto.

Com este produto, a Philips Walita tem como objetivo atender plenamente o consumidor, proporcionando a garantia na forma aqui estabelecida.

1. Esta garantia é complementar à legal e estipula que todas as partes e componentes, ficam garantidos integralmente contra eventuais defeitos de peças ou de fabricação que venham a ocorrer no prazo de 2 (dois) anos a partir da data de entrega do produto ao consumidor, conforme expresso na nota fiscal de compra.
2. Se o consumidor vier a transferir a propriedade deste produto, a garantia ficará automaticamente transferida, respeitando o prazo de validade, contado a partir da 1ª aquisição.
3. Constatado o eventual defeito de fabricação, o consumidor deverá entrar em contato com a Assistência Técnica Autorizada mais próxima.
4. Nas demais localidades onde não exista Assistência Técnica Autorizada, as despesas de transportes do produto correm por conta do consumidor.
5. No prazo de garantia, as partes, peças e componentes eventualmente defeituosos, serão trocados gratuitamente, assim como a mão de obra aplicada.
6. Esta garantia fica extinta se ocorrer uma das hipóteses a seguir:
 - a) Se o defeito for ocasionado pelo uso não domiciliar ou mau uso e em desacordo com as recomendações do manual de instruções do produto,
 - b) Se o produto foi examinado, alterado, adulterado, fraudado, ajustado ou consertado por oficina ou pessoa não autorizada pelo fabricante,
 - c) Se qualquer peça, parte ou componente agregado ao produto se caracterizar como não original,
 - d) Se ocorrer a ligação deste produto em tensão diversa da indicada no produto,
 - e) Se o número de série que identifica o produto estiver de alguma forma adulterado ou rasurado,
7. Não está coberta por esta garantia a mudança ou alteração de tensão do produto.

		Kg (MAX)		(MAX)
R12242/92-93 Jarra de vidro		1500 ml	12	90 - 60 sec.
		1500 ml	12	90 - 60 sec.
		1500 ml	12	60 - 30 sec.
R12242/42-43 R12242/90-91 R12244/90-91 Jarra de plástico		6 x		1 min
		2000 ml	12	90 - 60 sec.
		2000 ml	12	90 - 60 sec.
		2000 ml	12	60 - 30 sec.
		6 x		1 min

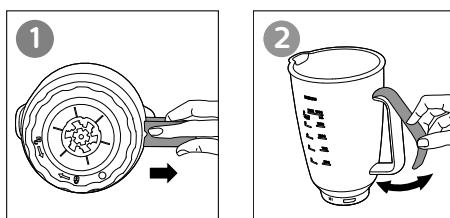
Limpeza da cobertura da alça da jarra

Lave muito bem todas as peças que entrarão em contato com os alimentos antes de usar o aparelho pela primeira vez (consulte o capítulo "Limpeza").

A cobertura da alça da jarra é removível e pode ser retirada para limpeza.

Para remover a cobertura da alça, puxe a tampa na abertura na parte inferior (1) e mova-a para o lado até que ela se solte (2).

Para encaixar a cobertura da tampa, alinhe a área superior à ranhura e, em seguida, empurre a parte inferior até encaixá-la no lugar (você ouvirá um clique).



1			
2			
3 P			
4			