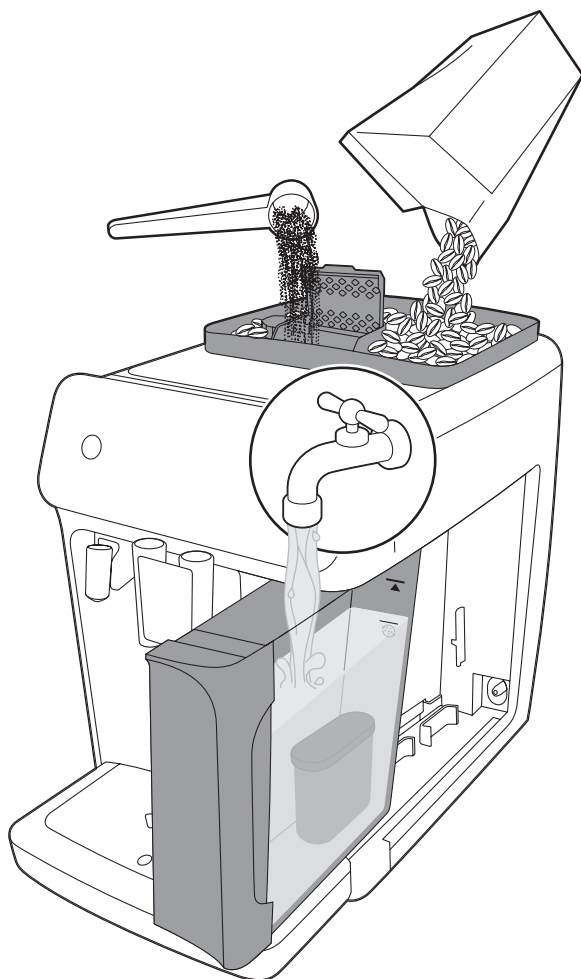


PHILIPS

Fully automatic
espresso machine

1200 series
2200 series
3200 series

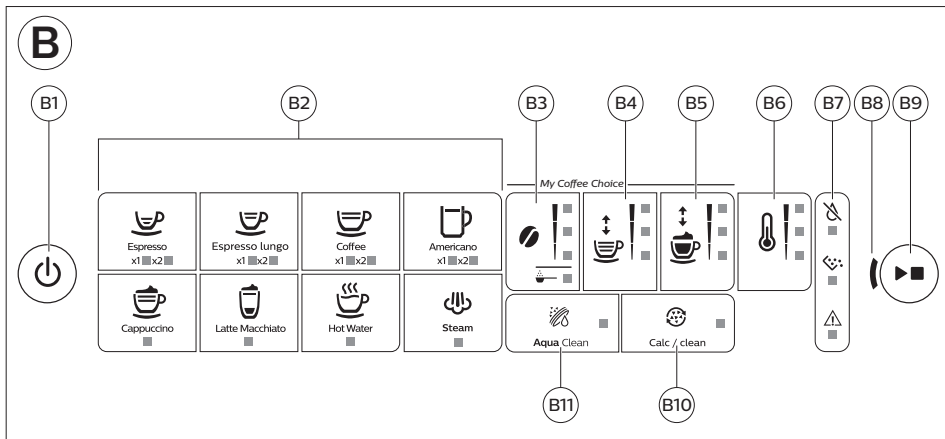
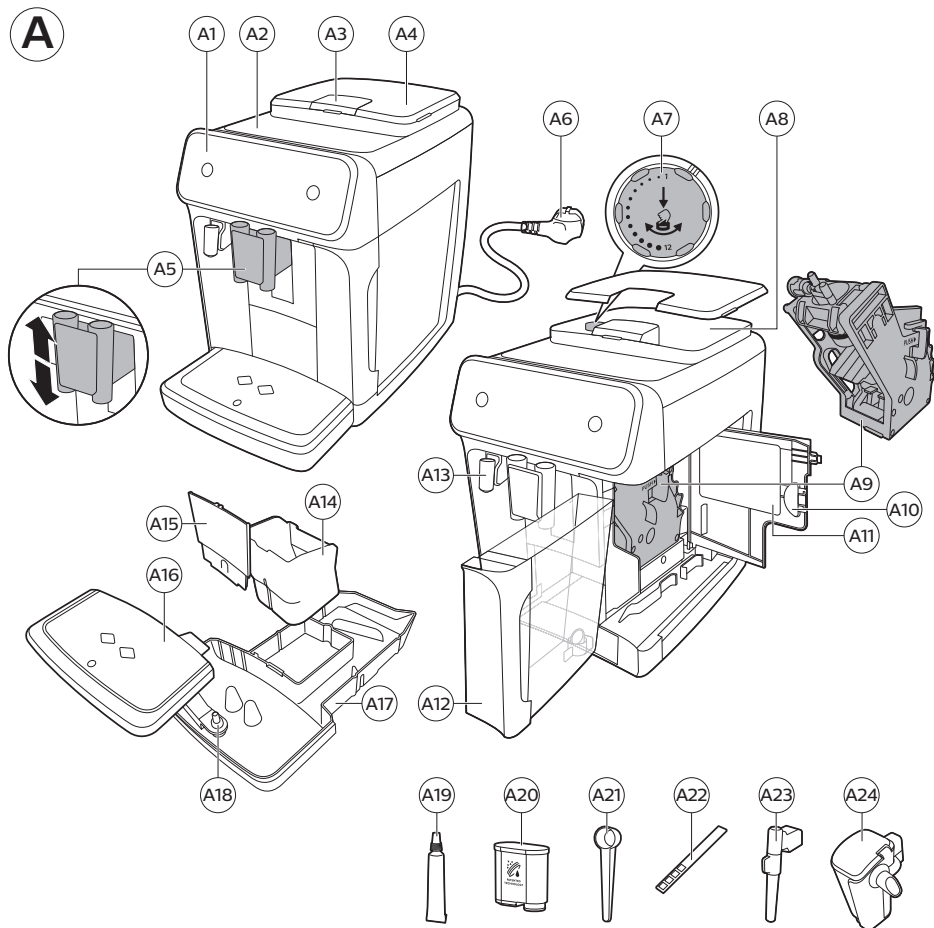


EN USER MANUAL
ES MANUAL DEL USUARIO
PT MANUAL DO USUÁRIO




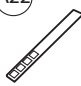







www.philips.com/coffee-care



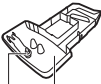














C

1200 series 2200 series 3200 series						
Classic Milk Frother EP1220 EP1222 EP1224 	✓	✗	✓	✓	✓	✗
Classic Milk Frother EP2220 EP2221 EP2223 EP2224 EP3221 EP3226 	✓	✓	✓	✓	✓	✗
LatteGo EP2230 EP2231 EP2232 EP2235 EP2236 EP3241 EP3242 EP3243 EP3246 EP3249 	✓	✓	✓	✓	✗	✓

D

Conteúdo

Visão geral da cafeteira (Fig. A)	48
Painel de controle (Fig. B)	48
Introdução	49
Antes da primeira utilização	49
Preparo de bebidas	51
Ajuste das configurações da cafeteira	53
Remoção e inserção do conjunto de preparo	55
Limpeza e manutenção	56
Filtro d'água AquaClean	59
Determinação da dureza da água	60
Procedimento de remoção de impurezas (30 min.)	61
Encomenda de acessórios	62
Solução de problemas	62
Especificações técnicas	68

Visão geral da cafeteira (Fig. A)

A1	Painel de controle	A10	Porta de manutenção
A2	Porta-xícaras	A11	Etiqueta de dados com o número do tipo
A3	Tampa do compartimento para pó de café	A12	Reservatório de água
A4	Tampa do funil para grãos	A13	Bico para água quente
A5	Bico ajustável para café	A14	Reservatório de borra de pó de café
A6	Plugue	A15	Painel frontal do reservatório de borra de café
A7	Botão de ajuste de moagem	A16	Tampa da bandeja de pingos
A8	Funil para grãos de café	A17	Bandeja de pingos
A9	Conjunto de preparação	A18	Indicador de 'bandeja de pingos cheia'

Acessórios

A19	Bisnaga de lubrificante	A22	Fita de teste de dureza da água
A20	Filtro d'água AquaClean	A23	Espumador de leite clássico (somente alguns modelos)
A21	Colher medidora	A24	LatteGo (recipiente para leite) (somente alguns modelos)

Painel de controle (Fig. B)

Consulte a Figura B para ter uma visão geral de todos os botões e ícones. Veja a descrição a seguir.

i Alguns botões/ícones servem somente a modelos específicos.

B1	Botão Liga/Desliga	B7	Ícones de aviso
B2	Ícones da bebida *	B8	Luz de início
B3	Ícone de intensidade do aroma/café moído	B9	Iniciar/parar ►■ botão
B4	Ícone de quantidade de bebida	B10	Ícone de autolimpeza
B5	Ícone de quantidade de leite (somente alguns modelos)	B11	Ícone do AquaClean
B6	Ícone de temperatura do café (somente alguns modelos)		

* Ícones da bebida: espresso, espresso lungo, coado, americano, cappuccino, latte macchiato, água quente, vapor (somente alguns modelos)

Introdução

Parabéns pela compra de uma cafeteira totalmente automática Philips! Para aproveitar todos os benefícios oferecidos pelo suporte da Philips, registre seu produto no site www.philips.com/welcome. Leia com atenção o livreto de segurança separado antes de usar a cafeteira pela primeira vez e guarde-o para consultas futuras.

Para ajudá-lo a começar e aproveitar ao máximo sua cafeteira, a Philips oferece suporte de várias maneiras. Na caixa você encontra:

- 1 Este manual do usuário, com instruções de uso em imagens e informações mais detalhadas sobre limpeza e manutenção.

i Há várias versões desta cafeteira, que têm diferentes recursos. Cada versão tem seu próprio número de modelo. Você pode encontrar o número do modelo na etiqueta de dados na parte interna da porta de manutenção (consulte a Fig. A11).

- 2 Um livreto de segurança, separado, com instruções sobre como usar a cafeteira de forma segura.
- 3 Para obter suporte online (perguntas frequentes, vídeos, etc.), leia o código QR na capa deste livreto ou visite www.philips.com.br/suporte

i Esta cafeteira foi testada com café. Embora ela tenha sido cuidadosamente limpa, pode haver alguns resíduos de café. No entanto, garantimos que esta cafeteira é absolutamente nova.

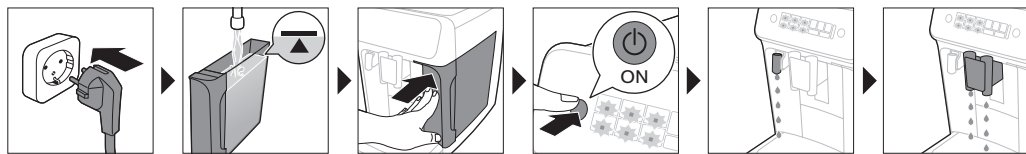
A cafeteira ajusta automaticamente a quantidade de pó usada para preparar o café de melhor sabor. Para permitir que a cafeteira complete o ajuste automático, é preciso preparar cinco cafés.

Lave o LatteGo (recipiente para leite) ou o vaporizador de leite antes de usá-lo pela primeira vez.

Antes da primeira utilização

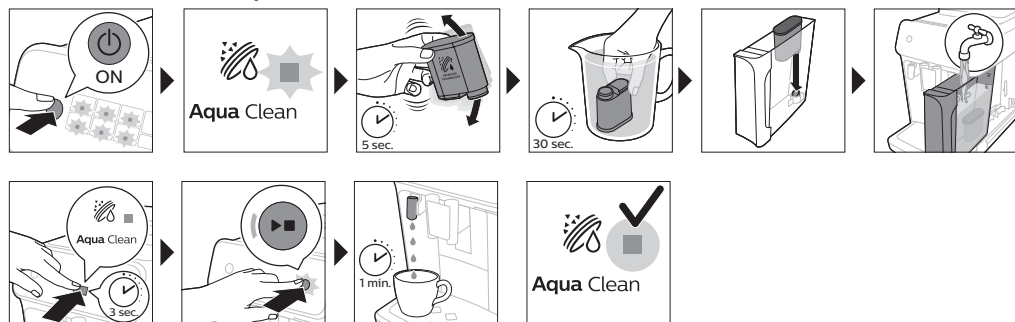
1. Montagem da cafeteira

Depois de ligar a cafeteira, pode ser que um pouco de água caia do bico de água quente ou do bico de saída do café. Isso é comum.



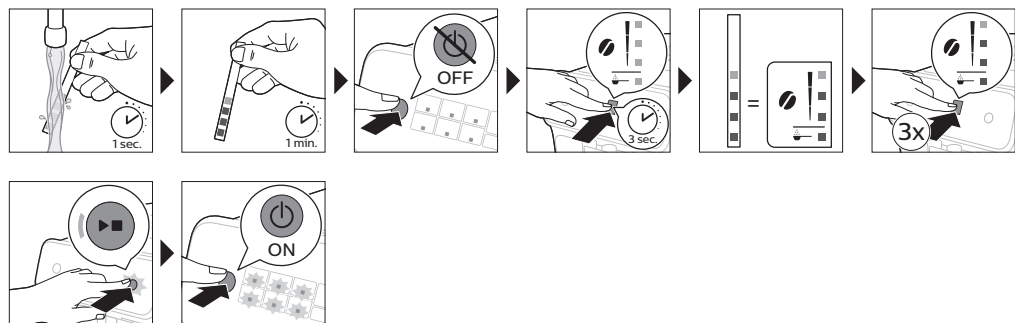
2. Ativação do filtro d'água AquaClean (5 min.)

Para obter mais informações, consulte o capítulo "Filtro d'água AquaClean".



3. Determinação da dureza da água

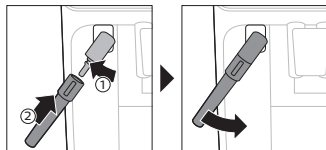
Consulte o capítulo "Determinação da dureza da água" para obter instruções passo a passo. O ajuste padrão de dureza da água é 4: água dura.



4. Montagem do LatteGo (somente alguns modelos)



5. Montagem do vaporizador de leite (somente alguns modelos)



Preparo de bebidas

Etapas gerais

- 1 Encha o reservatório com água da torneira e o funil com grãos.
- 2 Pressione o botão liga/desliga para ligar a cafeteira.
 - A máquina começa o aquecimento e executa o ciclo de lavagem automático. Durante o aquecimento, as luzes nos ícones das bebidas se acendem e apagam lentamente, uma a uma.
 - Quando todas as luzes dos ícones de bebidas ficarem continuamente acesas, a cafeteira estará pronta para uso.
- 3 Coloque uma xícara sob o bocal de saída de café. Deslize o bico de saída de café para cima ou para baixo para ajustar a altura ao tamanho da xícara ou do copo que você estiver usando (fig. 1).

Bebidas personalizadas

Esta cafeteira permite ajustar os ajustes da bebida conforme sua preferência. Depois de selecionar a bebida, você pode:

- 1 Ajustar a intensidade do aroma, tocando no respectivo ícone (fig. 2). Há três intensidades: a mais baixa é a mais suave e a mais alta é a mais forte.
- 2 Ajuste a quantidade (fig. 3) da bebida tocando no ícone para tal e/ou no ícone de quantidade de leite (somente alguns modelos). Há três quantidades: baixo, médio e alto.

i Você também pode ajustar a temperatura do café conforme sua preferência (consulte 'Ajuste da temperatura do café').

Preparação de café com grãos

- 1 Para preparar um café, toque no ícone da bebida de sua preferência.
 - A intensidade do aroma e as luzes de quantidade se acendem e exibem o ajuste selecionado anteriormente.
 - Agora você pode ajustar a bebida ao seu paladar (consulte 'Bebidas personalizadas').
- 2 Pressione o botão ►■ iniciar/parar.
 - A luz no ícone da bebida pisca enquanto a bebida é servida.

i Somente alguns modelos: O café americano é feito de espresso e água. Quando você prepara um americano, a cafeteira primeiro extrai um espresso e, depois, coloca mais água.

- 3 Para interromper o preparo do café antes de a cafeteira terminar, pressione o botão ►■ iniciar/parar novamente.

i Para preparar dois cafés ao mesmo tempo, toque no ícone da bebida duas vezes. A luz "2x" se acende.

Preparo de bebidas à base de leite com LatteGo (recipiente para leite)

A O LatteGo consiste em um recipiente para leite, uma estrutura e uma tampa de armazenamento. Para evitar vazamento, a estrutura e o recipiente para leite devem estar montados corretamente antes de serem enchidos.

- 1 Para montar o LatteGo, primeiro insira a parte superior do recipiente sob o gancho na parte superior da estrutura (fig. 4). Em seguida, pressione a parte inferior do recipiente para leite. Você ouvirá um clique quando ele travar no lugar (fig. 5).

Nota: O recipiente para leite e a estrutura devem estar limpos antes de serem instalados.

- 2 Incline ligeiramente o LatteGo e coloque-o no bico (fig. 6) de água quente. Em seguida, pressione-o até encaixá-lo (fig. 7).
- 3 Encha o LatteGo com leite até o nível indicado no recipiente, conforme a bebida que você estiver preparando (fig. 8). Não encha o recipiente para leite além da indicação máxima.

i Se você tiver personalizado a quantidade de leite, talvez seja necessário encher o recipiente com mais ou menos leite do que o indicado para esta bebida no LatteGo.

☑ Sempre use leite gelado, para obter os melhores resultados.

- 4 Coloque uma xícara na bandeja de gotejamento.
- 5 Toque no ícone de bebida com leite de sua preferência.
 - Agora você pode ajustar a bebida conforme sua preferência (consulte 'Bebidas personalizadas').
- 6 Pressione o botão ►■ iniciar/parar.
 - A luz no ícone da bebida pisca enquanto a bebida é servida. Ao preparar um cappuccino ou latte macchiato, a cafeteira primeiro serve o leite, depois faz o café. Ao preparar um café com leite, a cafeteira faz primeiro o café, depois serve o leite.
 - Para interromper a colocação do leite antes de a cafeteira despejar a quantidade predefinida, pressione o botão ►■ iniciar/parar.
- 7 Para interromper a preparo da bebida toda (leite e café) antes de a cafeteira terminar, pressione e segure o botão ►■ iniciar/parar.

Como espumar o leite com o espumador clássico

☑ Sempre use leite gelado, para obter a melhor qualidade de espuma.

- 1 Incline o cabo de silicone preto da cafeteira para a esquerda e encaixe o vaporizador de leite sobre ele (fig. 9).
- 2 Encha uma jarra com aproximadamente 100 ml de leite (para cappuccino) ou aproximadamente 150 ml de leite (para latte macchiato).
- 3 Insira o vaporizador cerca de 1 cm dentro do leite.
- 4 Toque no ícone (fig. 10) de vapor.
 - A luz no ícone de vapor se acende e a luz de início começa a pulsar.
- 5 Pressione o botão ►■ iniciar/parar para espumar o leite (fig. 11).
 - A cafeteira começa a esquentar e o vapor é forçado para dentro do leite, que espuma.
- 6 Quando a espuma de leite na jarra atingir o volume necessário, pressione o botão ►■ iniciar/parar novamente para parar de espumar o leite.

i Nunca espume o leite por mais de 90 segundos. O processo para automaticamente após 90 segundos.

i Não mova a jarra, para melhorar a qualidade da espuma do leite.

Preparação do café com pó de café

Você pode optar por usar café moído em vez de em grãos, caso prefira um tipo de café diferente ou café descafeinado.

- 1 Pressione o botão liga/desliga para ligar a cafeteira e aguarde até que ela esteja pronta para uso.
- 2 Abra a tampa do compartimento de café moído e despeje uma colher de medida nivelada de pó dentro dele (fig. 12). Feche a tampa.
- 3 Coloque uma xícara sob o bocal de saída de café.
- 4 Selecione uma única bebida.
- 5 Pressione o ícone de intensidade do aroma por 3 segundos (fig. 13).
 - A luz do café moído se acende e a luz de início começa a piscar.
- 6 Pressione o botão ►■ iniciar/parar.
- 7 Para interromper a preparo do café antes de a cafeteira terminar, pressione o botão ►■ iniciar/parar novamente.

i Usando café moído, você só pode preparar um café de cada vez.

i A configuração de café moído não é salva como um ajuste de intensidade selecionado anteriormente. Você precisará pressionar o ícone de intensidade do aroma por 3 segundos a cada vez que quiser usar o café moído.

i Ao selecionar o uso de café moído, não é possível selecionar uma intensidade de aroma diferente.

Distribuição de água quente

- 1 Se o LatteGo ou o vaporizador de leite estiverem encaixados, remova-os.
- 2 Toque no ícone (fig. 14) de água quente.
 - As luzes de quantidade de bebida se acendem e exibem o ajuste de bebida selecionado para água quente.
- 3 Ajuste a quantidade de água quente conforme sua preferência tocando no ícone (fig. 3) de quantidade de bebida.
- 4 Pressione o botão ►■ iniciar/parar.
 - A luz no ícone de água quente pisca e a água quente passa pelo bico (fig. 15) de água quente.
- 5 Para interromper a água quente antes de a cafeteira terminar, pressione o botão ►■ iniciar/parar novamente.

Ajuste das configurações da cafeteira

Ajuste do tempo de espera

- 1 Pressione o botão liga/desliga para desligar a cafeteira.
- 2 Quando a cafeteira de café estiver desligada: pressione e segure o ícone (fig. 16) de autolimpeza até que a luz Autolimpeza e as luzes de intensidade do aroma se acendam (fig. 17).
- 3 Toque no ícone de intensidade do aroma para selecionar o tempo de espera necessário: 15, 30, 60 ou 180 minutos. Respectivamente, 1, 2, 3 ou 4 luzes do ícone de intensidade do aroma se acendem.
- 4 Quando terminar de ajustar o tempo de espera, pressione o botão iniciar/parar. A cafeteira desliga.
- 5 Pressione o botão liga/desliga para religar a cafeteira.

Programação do ajuste padrão mais alto de suas bebidas

A cafeteira tem três configurações padrão para cada bebida: baixo, médio, alto. Você só pode ajustar a quantidade do mais alto. A nova quantidade pode ser armazenada assim que a luz-piloto começar a pulsar.

i Antes de começar a programar a quantidade de uma bebida com leite, monte o LatteGo e coloque leite nele.

- 1 Para fazer o ajuste de quantidade mais alta, pressione e segure o ícone da bebida que deseja para ajustar por 3 segundos.
 - A luz superior do ícone de quantidade da bebida e a luz superior do ícone de quantidade de leite (somente alguns modelos) começam a pulsar e o botão ►■ iniciar/parar começa a pulsar, indicando que você está no modo de programação.
- 2 Pressione o botão ►■ iniciar/parar. A cafeteira começa a extrair a bebida selecionada.
 - De cara, a luz de início fica acesa continuamente. Quando a cafeteira estiver pronta para armazenar o volume ajustado, a luz iniciar/parar começará a pulsar.
- 3 Pressione o botão ►■ iniciar/parar novamente quando a xícara contiver a quantidade desejada de café ou leite.
 - Em caso de cappuccino ou latte macchiato, o leite é colocado primeiro. Pressione o botão ►■ iniciar/parar quando a xícara contiver a quantidade desejada de leite. A cafeteira começará a extrair o café automaticamente. Pressione o botão ►■ iniciar/parar novamente quando a xícara contiver a quantidade desejada.

Depois de aumentar a programação para a nova quantidade padrão de uma bebida, a cafeteira extrairá essa nova quantidade sempre que você selecionar a maior quantidade de bebida.

i Só é possível ajustar o nível mais alto da quantidade padrão.

i Se você quiser voltar à configuração padrão de quantidade, consulte "Restauração das configurações de fábrica".

Ajuste da temperatura do café

Cafeteiras sem ícone de temperatura

- 1 Pressione o botão liga/desliga para **desligar** a cafeteira.
- 2 Quando a cafeteira de café estiver desligada: pressione e segure o ícone de quantidade de café até que as luzes nele se acendam (fig. 18).
- 3 Toque no ícone quantidade para selecionar a temperatura desejada: normal, alta ou máxima.
 - Estão acesas 1, 2 ou 3 luzes, respectivamente.
- 4 Quando terminar de ajustar a temperatura do café, pressione o botão ►■ iniciar/parar.
- 5 Pressione o botão liga/desliga para religar a cafeteira.

i Se você não desligar a cafeteira, ela se desligará automaticamente depois de algum tempo.

Cafeteiras com ícone de temperatura (somente EP3221)

- 1 Toque o ícone de temperatura do café repetidamente para selecionar a temperatura desejada.

Restauração das configurações de fábrica

A cafeteira oferece a possibilidade de restaurar as configurações padrão das bebidas a qualquer momento.

i Você só pode restaurar as configurações padrão quando a cafeteira estiver desligada.

- 1 Pressione o botão liga/desliga para desligar a cafeteira.
- 2 Pressione e segure o ícone de espresso por 3 segundos.
 - As luzes do meio nos ícones de ajuste da bebida se acendem. A luz iniciar/parar começa a pulsar, indicando que as configurações estão prontas para serem restauradas.
- 3 Pressione o botão ►■ iniciar/parar para confirmar que deseja restaurar as configurações.
- 4 Pressione o botão liga/desliga para religar a cafeteira.

Ajuste das configurações de moagem

Você pode alterar a intensidade do café com o botão de ajuste de moagem dentro do recipiente para grãos. Quanto mais baixa a configuração de moagem, mais fino os grãos de café serão moídos e mais forte ficará o café. Existem 12 configurações de moagem diferentes que você pode escolher.

A cafeteira foi pensada de modo a extrair o melhor sabor dos grãos de café. Portanto, recomendamos não ajustar as configurações do moedor até preparar 100-150 xícaras (cerca de um mês de uso).

i Você só pode ajustar as configurações do moedor enquanto a cafeteira estiver moendo grãos de café. Você precisa preparar duas a três bebidas antes de sentir a diferença real.

A Para evitar que o moedor seja danificado, não gire o botão de ajuste mais de um nível por vez.

- 1 Coloque uma xícara sob o bocal de saída de café.
- 2 Abra a tampa do funil de grãos de café.
- 3 Toque no ícone de espresso e, em seguida, pressione o botão ►■ iniciar/parar.
- 4 Quando o moedor começar a operar, pressione o botão de configuração de moagem e vire-o para a esquerda ou a direita. (fig. 19)

Desativar os bipes do painel de controle

- 1 Pressione o botão liga/desliga para desligar a cafeteira.
- 2 Quando a cafeteira estiver desligada, toque e segure o ícone de café (ícone de espresso longo para a EP3221) até que a luz do ícone continue acesa. A luz de início começa a piscar.
- 3 Toque novamente no ícone de café para desativar os bipes do painel de controle. A luz no ícone do café se apaga.
- 4 Pressione o botão iniciar/parar para confirmar sua escolha.
- 5 Pressione o botão liga/desliga para religar a cafeteira. Os bipes do painel de controle foram desativados.

Nota: Se a luz no ícone do café não se acender depois de tocar e segurar o ícone, isso significa que os bipes do painel de controle já estão desativados. Para ativá-los novamente, toque mais uma vez no ícone e confirme, pressionando o botão iniciar/parar.

Os bipes no botão liga/desliga e no botão iniciar/parar não podem ser desativados.

Remoção e inserção do conjunto de preparo

Vá para www.philips.com.br/suporte para obter instruções detalhadas sobre como remover, inserir e limpar o conjunto de preparo.

Remoção do conjunto de preparo da cafeteira

- 1 Desligue a cafeteira.
- 2 Remova o reservatório d'água e abra a porta (fig. 20) de manutenção.
- 3 Aperte a alavanca (fig. 21) PUSH e puxe o conjunto de preparo pela alça, para removê-lo da cafeteira (fig. 22).

Recolocação do conjunto de preparação

⚠ Antes de colocar o conjunto de preparo de novo na cafeteira, verifique se ele está na posição correta.

- 1 Verifique se o conjunto de preparo está na posição correta. A seta no cilindro amarelo na lateral do conjunto de preparo deve ser alinhada com a seta preta e com N. (fig. 23)
 - Se elas não estiverem alinhadas, pressione a alavanca para baixo até entrar em contato com a base do conjunto (fig. 24) de preparo.
- 2 Recoloque o conjunto de preparo na cafeteira pelos trilhos de guia nas laterais (fig. 25) até ouvir o clique (fig. 26) de engate na posição correta. Não aperte o botão PUSH.
- 3 Feche a porta de manutenção e recoloque o reservatório d'água.

Limpeza e manutenção

A limpeza e a manutenção regulares mantêm sua cafeteira nas condições ideais e garantem o bom sabor do café por um longo tempo, mesmo com fluxo constante de café.

Consulte a tabela abaixo para ver uma descrição detalhada de quando e como limpar todas as peças removíveis da cafeteira. Você pode encontrar informações mais detalhadas e instruções de vídeo em www.philips.com.br/suporte Consulte a Figura D para ter uma visão geral das peças que podem ser lavadas na lava-louças.

Peças removíveis	Quando limpar	Como limpar
Conjunto de preparação	Semanalmente	Remova o conjunto de preparo da cafeteira (consulte 'Remoção e inserção do conjunto de preparo'). Enxágue sob água corrente (consulte 'Limpeza do conjunto de preparação em água corrente').
	Mensalmente	Limpe o conjunto de preparo com a pastilha (consulte 'Limpeza do conjunto de preparo com as pastilhas removedoras de óleo de café') removedora de óleo de café da Philips.
Espumador de leite clássico	Depois de cada uso	Primeiro, coloque água quente com o vaporizador de leite encaixado na cafeteira, para uma limpeza completa. Em seguida, remova o vaporizador de leite e desmonte-o. Limpe todas as peças sob água corrente ou na lava-louças.

Peças removíveis	Quando limpar	Como limpar
Tampa do compartimento para pó de café	Verifique o compartimento para café moído todas as semanas, para verificar se há entupimentos.	Desconecte a cafeteira da tomada e retire o conjunto de preparo. Abra a tampa do compartimento de café moído e insira o cabo da colher. Mova o cabo para cima e para baixo até que o café moído que causou a obstrução caia (fig. 27). Ir para www.philips.com.br/suporte para obter instruções detalhadas em vídeo.
Reservatório de pó de café	Esvazie o reservatório de borra de café quando solicitado pela cafeteira. Limpe-o uma vez por semana.	Remova o reservatório de borra de café enquanto a cafeteira estiver ligada. Lave-o sob água corrente com um pouco de detergente ou lave-o na lava-louças. O painel frontal do reservatório de borra de café não pode ser lavado em lava-louças.
Bandeja de pingos	Esvazie a bandeja de gotejamento diariamente ou assim que o indicador vermelho "Bandeja de gotejamento cheia" surgir na bandeja de gotejamento (fig. 28). Limpe a bandeja de gotejamento todas as semanas.	Remova a bandeja (fig. 29) de gotejamento e lave-a sob água corrente com um pouco de detergente. A bandeja de gotejamento também é própria para lava-louças. O painel frontal do reservatório de borra de café (Fig. A15) não pode ser lavado em lava-louças.
LatteGo	Depois de cada uso	Lave o LatteGo sob água corrente ou na lava-louças.
Lubrificação do conjunto de preparo	A cada 2 meses	Consulte a tabela e lubrifique o conjunto de preparo com o lubrificante (consulte 'Lubrificação do conjunto de preparo') da Philips.
Reservatório de água	Semanalmente	Lave o reservatório d'água sob água corrente.

Limpeza do conjunto de preparação

A limpeza regular do conjunto de preparo evita que os resíduos de café obstruam os circuitos internos. Acesse www.philips.com.br/suporte para obter vídeos de suporte sobre como remover, inserir e limpar o conjunto de preparo.

Limpeza do conjunto de preparação em água corrente

- 1 Remova o conjunto (consulte 'Remoção e inserção do conjunto de preparo') de preparo.
- 2 Lave bem o conjunto de preparo com água. Limpe cuidadosamente o filtro (fig. 30) superior do conjunto de preparo.
- 3 Deixe o conjunto de preparo secar ao ar antes de colocá-lo de novo. Não seque o conjunto de preparação com um pano para evitar o acúmulo de fibras dentro dele.

Limpeza do conjunto de preparo com as pastilhas removedoras de óleo de café

Use apenas as pastilhas removedoras de óleo de café da Philips.

- 1 Coloque uma xícara sob o bico de saída de café. Encha o reservatório com água potável.
- 2 Coloque uma pastilha removedora de óleo de café no compartimento para café moído.

- 3 Toque no ícone de café e, em seguida, pressione o ícone de intensidade do aroma por 3 segundos para selecionar a função (fig. 2) de café moído.
- 4 Não adicione café moído. Pressione o botão ►■ iniciar/parar para iniciar o ciclo de preparo. Quando a metade de uma xícara d'água tiver sido preparada, desconecte a cafeteira da tomada.
- 5 Deixe a solução removedora de óleo de café atuar por pelo menos 15 minutos.
- 6 Reconecte o plugue de energia na tomada e ligue a cafeteira para concluir o ciclo de preparo. Esvazie a xícara.
- 7 Remova o reservatório d'água e abra a porta de manutenção. Remova o conjunto (consulte 'Remoção do conjunto de preparo da cafeteira') de preparo e lave-o sob água corrente.
- 8 Reinsira o conjunto de preparo e o reservatório d'água e coloque uma xícara sob o bico de saída de café.
- 9 Toque no ícone de café e, em seguida, pressione o ícone de intensidade do aroma por 3 segundos para selecionar a função (fig. 2) de café moído. Não adicione café moído. Pressione o botão ►■ iniciar/parar para iniciar o ciclo de preparo. Repita isso duas vezes. Esvazie a xícara.

Lubrificação do conjunto de preparo

Lubrifique o conjunto de preparo a cada dois meses para garantir que as peças móveis continuem a se movimentar com suavidade.

- 1 Aplique uma camada fina de lubrificante no pistão (peça cinza) do conjunto (fig. 31) de preparo.
- 2 Aplique uma camada fina de lubrificante ao redor do eixo (peça cinza) na parte inferior do conjunto (fig. 32) de preparo.
- 3 Aplique uma camada fina de lubrificante nos trilhos em ambos os lados (fig. 33).

Limpeza do LatteGo (recipiente para leite)

Limpeza do LatteGo após cada uso

- 1 Retire o LatteGo da cafeteira (fig. 34).
- 2 Descarte o leite restante.
- 3 Pressione o botão de liberação e remova o recipiente para leite da estrutura do LatteGo (fig. 35).
- 4 Limpe todas as peças na lava-louças ou sob água corrente, com água morna e um pouco de detergente.

Limpeza do espumador de leite clássico

Limpeza do vaporizador de leite após cada uso

Limpe o vaporizador de leite sempre que usá-lo, por motivos de higiene, e evite o acúmulo de resíduos de leite.

- 1 Coloque uma xícara sob o vaporizador de leite.
- 2 Toque no ícone de vapor e, em seguida, pressione o botão ►■ iniciar/parar para começar a aplicar o vapor e remover qualquer resquício de leite que possa ter ficado dentro do vaporizador.
- 3 Para interromper a distribuição de vapor após alguns segundos, pressione o botão ►■ iniciar/parar novamente.
- 4 Limpe o vaporizador com um pano úmido.

Limpeza diária do vaporizador de leite

- 1 Deixe o vaporizador de leite esfriar completamente.
- 2 Incline o vaporizador de leite para a esquerda (fig. 36) e remova a peça de metal e a peça (fig. 37) de silicone.

- Desmonte as duas peças (fig. 38) e enxágue-as com água potável ou lave-as na lava-louças. O pequeno orifício no tubo de metal deve estar completamente limpo, sem obstrução por resíduos de leite.
- Remonte as duas peças do vaporizador de leite e reinstale-o na cafeteira.

Filtro d'água AquaClean

Sua cafeteira é habilitada por AquaClean. Você pode colocar o filtro AquaClean no reservatório d'água para preservar o sabor do seu café. Isso também diminui a necessidade de remoção de impurezas, reduzindo o acúmulo de calcário na sua cafeteira. Você pode comprar um filtro AquaClean em uma loja na sua região, em assistências técnicas autorizadas ou online, em www.philips.com/parts-and-accessories.

Ícone e luz do AquaClean

Sua cafeteira vem equipada com uma luz (fig. 39) do AquaClean, que indica a situação desse filtro. Use a tabela abaixo para saber que ações são necessárias quando a luz estiver acesa ou piscando.



Quando você usar a cafeteira pela primeira vez, a luz do AquaClean começará a piscar na cor laranja. Isso indica que você pode começar a usar o filtro d'água AquaClean. Se você não ativar o filtro AquaClean, a luz desligará automaticamente depois de um tempo.



Depois de instalar o filtro e ativá-lo com o ícone AquaClean, a luz do AquaClean ficará azul para confirmar que o filtro AquaClean está ativo.



Quando o filtro estiver gasto, a luz do AquaClean começará a piscar na cor laranja novamente para lembrá-lo de substituir o filtro por um novo.



Você pode ativar um filtro AquaClean mesmo quando a luz laranja do AquaClean estiver apagada; basta primeiro remover as impurezas da cafeteira.

Ativação do filtro d'água AquaClean (5 min.)

i A cafeteira não detecta automaticamente que o filtro foi colocado no reservatório d'água. Portanto, você precisa ativar cada filtro AquaClean novo que instalar, usando o ícone do AquaClean para isso.

Você pode ativar o filtro AquaClean mesmo quando a luz laranja do AquaClean estiver apagada, mas primeiro precisará remover as impurezas da cafeteira.

i Sua cafeteira deve estar completamente livre de impurezas antes de você começar a usar o filtro AquaClean.

Antes de ativar o filtro AquaClean, prepare-o ao encharcá-lo em água, conforme descrito abaixo. Se você não fizer isso, pode entrar ar em vez da água na cafeteira, o que faz muito barulho e evita que a cafeteira consiga preparar o café.

- Verifique se a cafeteira está ligada.
- Agite o filtro por aproximadamente 5 segundos (fig. 40).
- Mergulhe o filtro de cabeça para baixo em uma jarra com água fria e agite/pressione-o (fig. 41).
- O filtro agora está preparado para ser usado e pode ser inserido no reservatório d'água.
- Insira o filtro verticalmente na conexão do filtro no reservatório d'água. Pressione-o até o ponto (fig. 42) mais baixo possível.

- Encha o reservatório com água potável e recoloque-o na cafeteira.
- Se estiver encaixado, remova o LatteGo.
- Coloque uma tigela sob o bico de saída de água quente/vaporizador de leite.
- Pressione o ícone do AquaClean por 3 segundos (fig. 43). A luz de início começa a pulsar.
- Pressione o botão ►■ iniciar/parar para iniciar o processo de ativação.
- A água quente sairá pelo bico de saída de água quente/vaporizador de leite (3 min.).
- Quando o processo de ativação for concluído, a luz azul do AquaClean acenderá para confirmar que o filtro foi ativado corretamente.

Substituição do filtro d'água AquaClean (5 min.)

Depois que 95 litros de água atravessarem o filtro, ele deixará de funcionar. A luz do AquaClean ficará laranja e começará a piscar para lembrá-lo de substituir o filtro. Desde que esteja piscando, você poderá substituir o filtro sem precisar remover as impurezas da cafeteira primeiro. Se você não substituir o filtro AquaClean, a luz laranja acabará apagando. Nesse caso, você ainda pode substituir o filtro, mas primeiro precisa remover as impurezas da cafeteira.

Quando a luz laranja AquaClean piscar:

- Retire o filtro AquaClean velho.
- Instale um novo filtro e ative-o conforme descrito no capítulo "Ativação do filtro d'água AquaClean (5 min.)".

i Substitua o filtro AquaClean pelo menos a cada três meses, mesmo que a cafeteira ainda não tenha indicado a necessidade da troca.

Desativação do lembrete do AquaClean

Se você não quiser usar mais os filtros d'água Philips AquaClean, sempre poderá desativar os lembretes do AquaClean (a luz do AquaClean pisca em laranja):

- Pressione o botão liga/desliga para desligar a cafeteira.
- Quando a cafeteira estiver desligada, pressione e segure o ícone do AquaClean até que a luz desse ícone continue acesa. A luz de início começa a piscar.
- Toque novamente no ícone do AquaClean para desativar os lembretes. A luz no ícone do AquaClean se apaga.
- Pressione o botão iniciar/parar para confirmar sua escolha.
- Pressione o botão liga/desliga para religar a cafeteira. Os lembretes do AquaClean estão desativados.

Nota: A ativação de um novo filtro AquaClean reativará automaticamente os lembretes do AquaClean.

Determinação da dureza da água

v Recomendamos ajustar a dureza da água conforme sua região, de modo a obter o melhor desempenho e aumentar a vida útil da cafeteira. Isso também evita que você tenha que remover as impurezas da cafeteira com muita frequência. O ajuste padrão de dureza da água é 4: água dura.

Use a fita de teste de dureza d'água fornecida na caixa para determinar a dureza da água na sua região:

- Mergulhe a fita de teste em água corrente ou por segure-a sob água corrente por 1 segundo (fig. 44).

- Espera 1 minuto. O número de quadrados na tira de teste que ficam vermelhos indicam a dureza (fig. 45) da água.

Configure a cafeteira conforme a dureza correta da água:

- Pressione o botão liga/desliga para **desligar** a cafeteira.
- Quando a cafeteira de café estiver desligada, toque e segure o ícone da intensidade do aroma até que todas as luzes do ícone se acendam (fig. 2).
- Toque no ícone de intensidade do aroma 1, 2, 3 ou 4 vezes. O número de luzes acesas deve ser o mesmo que o número de quadrados vermelhos na tira (fig. 46) de teste. Quando não houver quadrados vermelhos na faixa de teste (ou seja, todos os quadrados estiverem verdes), selecione uma luz só.
- Ao definir a dureza correta da água, pressione o botão ► iniciar/parar.
- Pressione o ícone de liga/desliga para ligar a cafeteira.

i Como só se ajusta a dureza da água uma vez, a função de intensidade do aroma é usada para selecionar a dureza da água. Isso não afeta a intensidade do aroma das bebidas que você faz depois.


Procedimento de remoção de impurezas (30 min.)

Use somente o removedor de impurezas da Philips. Em circunstância alguma você deve usar removedores de impurezas à base de ácido sulfúrico, ácido hidrocloreídrico, ácido sulfâmico ou ácido acético (vinagre), pois isso pode danificar o circuito hídrico na sua máquina e não dissolver as partículas de calcário corretamente. Deixar de usar o removedor de impurezas da Philips anulará sua garantia. Deixar de remover as impurezas da peça anulará sua garantia. Você pode comprar a solução removedora de impurezas Philips na loja online, no endereço www.philips.com.br/suporte.

Quando a luz de autolimpeza começar a piscar lentamente, você precisa remover as impurezas da cafeteira.

- Verifique se a cafeteira está ligada.
- Se estiver encaixado, remova o LatteGo ou o vaporizador de leite.
- Remova a bandeja de gotejamento e o reservatório de borra de café, esvazie-os e coloque-os de volta no lugar.
- Remova o reservatório de água e esvazie-o. Em seguida, remova o filtro d'água AquaClean.
- Despeje o frasco inteiro do removedor de impurezas da Philips no reservatório d'água e, em seguida, encha-o com água até a indicação (fig. 47) Autolimpeza. Em seguida, coloque-o de novo na cafeteira.
- Coloque um recipiente grande (1,5 l) sob os bicos de saída do café e de água.
- Pressione o ícone de autolimpeza por 3 segundos e, em seguida, pressione o botão ► iniciar/parar.
- A primeira fase do procedimento de remoção de impurezas é iniciada. O procedimento de remoção de impurezas dura cerca de 30 minutos e consiste em um ciclo de remoção de impurezas e um ciclo de lavagem. Durante o ciclo de remoção de impurezas, a luz Autolimpeza pisca para mostrar que a fase de remoção de impurezas está em andamento.
- Deixe a cafeteira extrair a solução de remoção de impurezas até que o visor lembre você que o reservatório d'água está vazio.
- Esvazie o reservatório d'água, lave-o e reabasteça-o com água potável até a indicação Autolimpeza.
- Esvazie o recipiente e coloque-o de volta sob o bocal de saída de café e de água. Pressione o botão ► iniciar/parar novamente.


- 12 A segunda fase do ciclo de remoção de impurezas – a fase de enxágue – começa, com duração de 3 minutos. Durante esta fase, as luzes no painel de controle se acendem e apagam, mostrando que a fase de enxágue está em andamento.
- 13 Espere até a cafeteira parar a distribuição de água. O procedimento de remoção de impurezas termina quando a cafeteira para de ministrar água.
- 14 A cafeteira voltará a esquentar. Quando todas as luzes dos ícones de bebidas ficarem continuamente acesas, a cafeteira estará pronta para uso novamente.
- 15 Instale e ative um novo filtro d'água AquaClean no reservatório (consulte 'Ativação do filtro d'água AquaClean (5 min.))' d'água.
 - Quando o procedimento de remoção de impurezas estiver concluído, a luz do AquaClean piscará por um tempo para lembrá-lo de instalar um novo filtro AquaClean.

 Dica: o uso do filtro AquaClean reduz a necessidade de remoção de impurezas.

O que fazer se o processo de remoção de impurezas for interrompido

Você pode sair do procedimento de remoção de impurezas pressionando o botão liga/desativa no painel de controle. Se o procedimento de remoção de impurezas for interrompido antes de estar completamente concluído, faça o seguinte:

- 1 Esvazie o reservatório de água e lave-o bem.
- 2 Encha o reservatório com água potável até a indicação Autolimpeza e coloque-o de volta na cafeteira. A cafeteira realizará o aquecimento e executará um ciclo de lavagem automático.
- 3 Antes de preparar bebidas, execute um ciclo de lavagem manual. Para executar um ciclo de lavagem manual, primeiro distribua metade de um reservatório d'água quente tocando repetidamente no ícone (fig. 14) de água quente e, em seguida, prepare 2 xícaras de café moído sem adicionar pó.

 Se o procedimento de remoção de impurezas não for concluído, a cafeteira precisará de outro procedimento desse tipo assim que possível.

Encomenda de acessórios

Para limpar e remover as impurezas da cafeteira, use apenas os produtos de manutenção da Philips. Esses produtos podem ser comprados em uma loja na sua área, nos centros de assistência técnica autorizados ou online, no endereço www.philips.com/parts-and-accessories. Para encontrar a lista completa de peças sobressalentes online, insira o número do modelo da sua cafeteira. Você pode encontrar o número do modelo na parte interna da porta de manutenção.

Produtos de manutenção e números de modelo:

- Solução removedora de impurezas CA6700
- Filtro d'água AquaClean CA6903 (fig. 48)
- Lubrificante do conjunto de preparo HD5061
- Pastilhas removedoras de óleo de café CA6704

Solução de problemas

Este capítulo resume os problemas mais comuns que podem surgir com a utilização da cafeteira. Você pode encontrar vídeos de ajuda e uma lista completa de perguntas frequentes em www.philips.com.br/suporte. Se você não conseguir resolver o problema, entre em contato com a

Central de Atendimento ao Cliente do seu país. Para ver detalhes do contato, confira o folheto de garantia.

Ícones de aviso

Ícone de aviso	Solução
	<p>A luz "Reservatório d'água vazio" está acesa</p> <ul style="list-style-type: none"> - O reservatório d'água está quase vazio. Encha o reservatório com água potável até a indicação de nível máximo. - O reservatório de água não está no lugar. Recoloque o reservatório d'água.
	<p>A luz "Reservatório de borra de café vazio" está acesa.</p> <ul style="list-style-type: none"> - O reservatório de pó de café está cheio. Remova e esvazie o reservatório de borra de café enquanto a cafeteira estiver ligada. Aguarde pelo menos 5 segundos antes de reinserir o recipiente.
	<p>A luz ALARME está acesa.</p> <ul style="list-style-type: none"> - O reservatório de borra de café e/ou a bandeja de gotejamento não estão no lugar certo ou não estão posicionados corretamente. Recoloque o reservatório de borra de café e/ou a bandeja de gotejamento e verifique se eles estão na posição correta. - A porta de manutenção está aberta. Remova o reservatório d'água e verifique se a porta de manutenção está fechada.
	<p>A luz indicadora do alarme está piscando</p> <ul style="list-style-type: none"> - O conjunto de preparo não está no lugar ou não foi posicionado corretamente. Remova o conjunto de preparo e verifique se ele está travado. Consulte o capítulo "Remoção e inserção do conjunto de preparo" para obter instruções passo a passo. - O conjunto de preparo está bloqueado. Retire o conjunto de preparo e enxágue-o sob água corrente. Em seguida, lubrifique o conjunto de preparo e coloque-o de novo na cafeteira. Consulte o capítulo "Limpeza e manutenção" para obter instruções passo a passo.
	<p>A luz indicadora de alarme está acesa e a luz-piloto começa a piscar.</p> <p>Há ar preso dentro da cafeteira. Para liberar esse ar, encha o reservatório com água, coloque uma xícara sob o vaporizador de leite e pressione o botão iniciar/parar, que pisca intermitente.</p> <p>Tenha cuidado: pequenos jatos d'água quente sairão do vaporizador de leite para liberar o ar.</p>
	<p>A luz AquaClean está piscando: coloque ou troque o filtro d'água AquaClean e ative-o. Consulte o capítulo "Filtro d'água AquaClean" para obter instruções passo a passo.</p>
	<p>A luz de remoção de impurezas pisca lentamente: Remova as impurezas da cafeteira (consulte 'Procedimento de remoção de impurezas (30 min.)').</p>
	<p>As luzes nos ícones da bebida se acendem e apagam, uma a uma.</p> <p>A cafeteira está aquecendo e/ou tentando liberar o ar que entrou nela. Aguarde até que todas as luzes da bebida fiquem continuamente acesas.</p>

Ícone de aviso

Solução



As luzes de todos os ícones de aviso estão piscando.



Redefina a cafeteira, desconectando-a e conectando-a novamente. Antes de ligar a cafeteira novamente, siga estas etapas:



- Remova o filtro AquaClean do reservatório d'água.



- Recoloque o reservatório d'água. Empurre-o para dentro da cafeteira o máximo possível, para ter certeza de que ele está na posição correta.



- Abra a tampa do compartimento de café moído e verifique se ela está entupida. Para limpá-lo, insira o cabo de uma colher no compartimento, movendo o cabo para cima e para baixo até que o café moído obstruído caia (fig. 27). Remova o conjunto de preparo e remova todo o café moído que caiu. Recoloque o conjunto de preparo limpo.



- Ligue a cafeteira novamente.

Se o problema for resolvido, o filtro AquaClean não terá sido bem preparado.

Prepare o filtro AquaClean antes de colocá-lo de volta, seguindo as etapas 1 e 2 do capítulo "Ativação do filtro d'água AquaClean (5 min)".

Se as luzes continuarem a piscar, a cafeteira pode estar superaquecida. Desligue a cafeteira, aguarde 30 minutos e ligue-a outra vez. Se as luzes ainda estiverem piscando, entre em contato com a Central de Atendimento ao Cliente do seu país. Para ver detalhes do contato, confira o folheto de garantia internacional.

Tabela de solução de problemas

Este capítulo resume os problemas mais comuns que podem surgir com a utilização da cafeteira.

Você pode encontrar vídeos de ajuda e uma lista completa de perguntas frequentes em

www.philips.com.br/suporte. Se você não conseguir resolver o problema, entre em contato com a Central de Atendimento ao Cliente do seu país. Para ver detalhes do contato, confira o folheto de garantia.

Problema	Causa	Solução
A bandeja de pingos fica cheia rapidamente.	Isso é comum. A cafeteira usa água para lavar o circuito interno e o conjunto de preparação. Um pouco de água flui através do sistema interno diretamente para a bandeja de pingos.	Esvazie a bandeja de gotejamento diariamente ou assim que o indicador vermelho "Bandeja de gotejamento cheia" surgir na tampa da bandeja de gotejamento. Dica: coloque uma xícara sob o bico de saída para coletar a água do enxágue que estiver saindo.
A luz "Reservatório de borra de café vazio" permanece acesa.	Você esvaziou o reservatório de pó de café enquanto a cafeteira estava desligada.	Sempre esvazie o reservatório de pó de café enquanto a máquina estiver ligada. Remova o reservatório de borra de café, aguarde pelo menos 5 segundos e, em seguida, insira-o novamente.
A cafeteira pede para esvaziar o reservatório de borra de café mesmo que não esteja cheio.	A cafeteira não redefiniu o contador na última vez em que você esvaziou o reservatório de borra de café.	Aguarde aproximadamente 5 segundos quando recolocar o reservatório de borra de café. Dessa forma, o contador de borra de café será redefinido para zero.

Problema	Causa	Solução
O reservatório de borra de café está muito cheio e a luz "Reservatório de borra de café vazio" não se acendeu.	Você removeu a bandeja de gotejamento sem esvaziar o reservatório de borra de café.	Sempre esvazie o reservatório de pó de café enquanto a máquina estiver ligada. Se você esvaziar reservatório de borra de café quando a cafeteira estiver desligada, o contador de ciclos de café não será redefinido.
Não consigo remover o conjunto de preparação.	O conjunto de preparação não está na posição correta.	Redefina a cafeteira da seguinte forma: feche a porta de manutenção e recoloque o reservatório d'água. Desligue a cafeteira e ligue-a novamente. Tente novamente remover o conjunto de preparo. Consulte o capítulo "Remoção e inserção do conjunto de preparo" para obter instruções passo a passo.
Não consigo inserir o conjunto de preparação.	O conjunto de preparação não está na posição correta.	Redefina a cafeteira da seguinte forma: feche a porta de manutenção e recoloque o reservatório d'água. Deixe o conjunto de preparação fora. Desligue a cafeteira e desconecte-a da tomada. Aguarde 30 segundos e, em seguida, conecte a cafeteira novamente e ligue-a. Em seguida, coloque o conjunto de preparo na posição correta e reinsira-o na cafeteira. Consulte o capítulo "Remoção e inserção do conjunto de preparo" para obter instruções passo a passo.
O café está aguado.	O conjunto de preparo está sujo ou precisa ser lubrificado.	Remova o conjunto (consulte 'Remoção do conjunto de preparo da cafeteira') de preparo, lave-o sob água corrente e deixe-o secar. Em seguida, lubrifique as peças (consulte 'Lubrificação do conjunto de preparo') móveis.
	A cafeteira está realizando um procedimento de autoajuste. Esse procedimento é iniciado automaticamente quando você usa a cafeteira pela primeira vez, quando você muda para outro tipo de grãos de café ou após um longo período sem uso.	Inicialmente, prepare cinco xícaras de café, de modo que a cafeteira complete o procedimento de ajuste automático.

Problema	Causa	Solução
	O moedor foi ajustado com uma configuração muito espessa.	Ajuste o moedor com uma configuração mais fina (menor). Prepare duas a três bebidas para que você possa sentir a diferença completa.
O café não está quente o suficiente.	A temperatura definida está muito baixa.	Ajuste a temperatura para o máximo (consulte 'Ajuste da temperatura do café').
	Uma xícara fria reduz a temperatura da bebida.	Pré-aqueça as xícaras lavando-as com água quente.
	A adição de leite reduz a temperatura da bebida.	Independentemente de você adicionar leite quente ou frio, a adição de leite sempre reduz a temperatura do café. Pré-aqueça as xícaras lavando-as com água quente.
O café não sai ou sai lentamente.	O filtro d'água AquaClean não foi preparado corretamente para instalação.	Remova o filtro d'água AquaClean e tente preparar um café novamente. Se isso funcionar, prepare o filtro d'água AquaClean corretamente antes de recolocá-lo. Consulte o capítulo "Filtro d'água AquaClean" para obter instruções passo a passo.
		Após um longo período sem uso, você precisa preparar o filtro AquaClean para usá-lo novamente, e só então recolocá-lo. Consulte as etapas 1 a 3 do capítulo "Ativação do filtro d'água AquaClean".
	O filtro d'água AquaClean está entupido.	Troque o filtro d'água AquaClean a cada três meses. Um filtro com mais de três meses pode ficar entupido.
	O moedor foi ajustado com uma configuração muito fina.	Ajuste o moedor com uma configuração mais espessa (maior). Tenha em mente que isso afetará o sabor do café.
	O conjunto de preparação está sujo.	Retire o conjunto de preparo e enxágue-o sob água corrente (consulte 'Limpeza do conjunto de preparação em água corrente').
	O bocal de saída de café está sujo.	Limpe o bico de saída de café e seus orifícios com um limpador de tubulação ou com uma agulha.
	O compartimento de café moído está entupido	Desligue a cafeteira e remova o conjunto de preparo. Abra a tampa do compartimento de café moído e insira o cabo da colher. Mova o cabo para cima e para baixo até que o café moído que causou a obstrução caia (fig. 27).

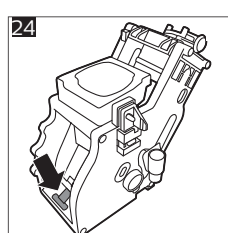
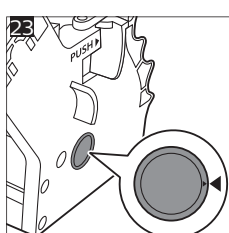
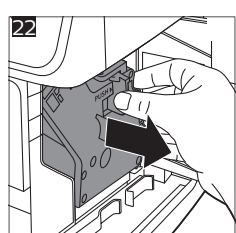
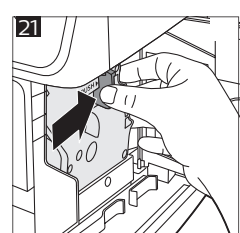
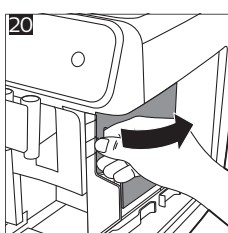
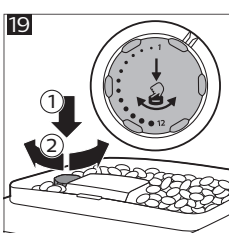
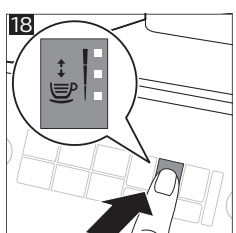
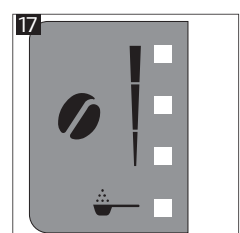
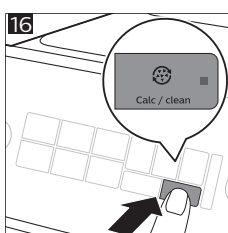
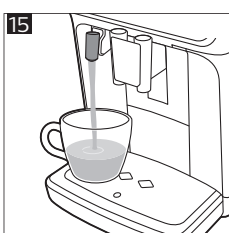
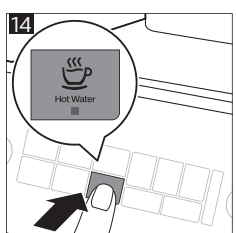
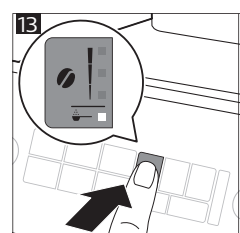
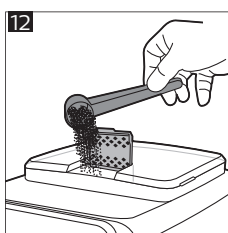
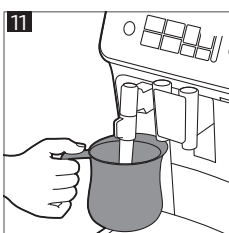
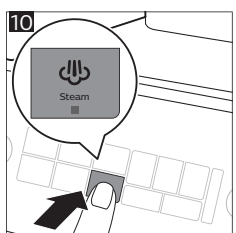
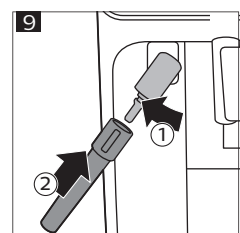
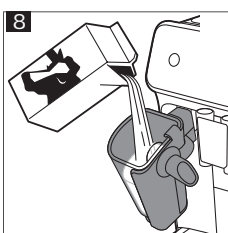
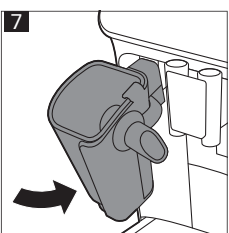
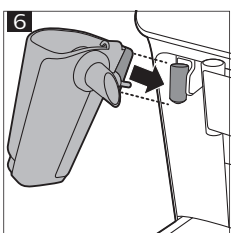
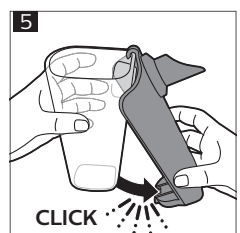
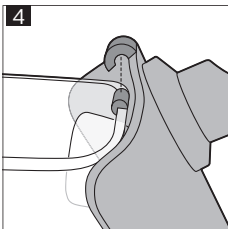
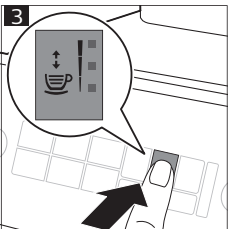
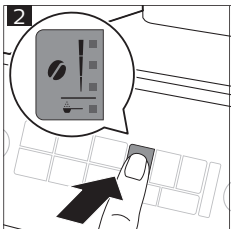
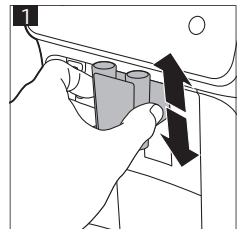
Problema	Causa	Solução
A cafeteira mói os grãos de café, mas não há café saindo.	O circuito da cafeteira está bloqueado por impurezas.	Remova as impurezas com o removedor de impurezas da Philips. Sempre remova as impurezas da cafeteira quando a luz de remoção de impurezas começar a piscar.
O leite não espuma.	O compartimento de café moído está entupido.	Desligue a cafeteira e remova o conjunto de preparo. Abra a tampa do compartimento de café moído e insira o cabo da colher. Mova o cabo para cima e para baixo até que o café moído que causou a obstrução caia (fig. 27).
O leite não espuma.	Cafeteiras com LatteGo: A LatteGo está montada incorretamente.	Verifique se o recipiente para leite está encaixado corretamente na estrutura do LatteGo (você ouvirá um "clique").
O leite não espuma.	Cafeteiras com LatteGo: o recipiente para leite e/ou a estrutura do LatteGo estão sujos.	Desmonte o LatteGo e enxágue ambas as peças sob água corrente ou lave-as na lava-louças (consulte 'Limpeza do LatteGo após cada uso').
O leite não espuma.	Cafeteiras com vaporizador de leite: o vaporizador de leite está sujo.	Limpe completamente o vaporizador (consulte 'Limpeza do espumador de leite clássico ') de leite.
O leite não espuma.	O tipo de leite usado não é adequado para produzir espuma.	Diferentes tipos de leite resultam em diferentes quantidades e qualidades de espuma. Nós testamos os seguintes tipos de leite que provaram oferecer uma boa espuma: leite semidesnatado ou integral e leite sem lactose.
O leite está vazando pela parte inferior do recipiente do LatteGo.	A moldura e o recipiente para leite não estão montados corretamente.	Primeiro insira a parte superior do recipiente para leite sob o gancho na parte superior da estrutura. Em seguida, pressione a parte inferior do recipiente para leite. Você ouvirá um clique quando ele travar no lugar.
A cafeteira parece estar vazando.	A cafeteira usa água para lavar o circuito interno e o conjunto de preparação. Um pouco de água flui através do sistema interno diretamente para a bandeja de gotejamento. Isso é comum.	Esvazie a bandeja de gotejamento diariamente ou assim que o indicador vermelho "Bandeja de gotejamento cheia" surgir na tampa da bandeja de gotejamento. Dica: Coloque uma xícara sob o bico de saída para coletar água de enxágue e reduzir a quantidade de água na bandeja de gotejamento.
A cafeteira parece estar vazando.	A bandeja de gotejamento está cheia demais e transbordou, o que faz com que pareça que a cafeteira está vazando.	Esvazie a bandeja de gotejamento diariamente ou assim que o indicador vermelho "Bandeja de gotejamento cheia" surgir na tampa da bandeja de gotejamento.

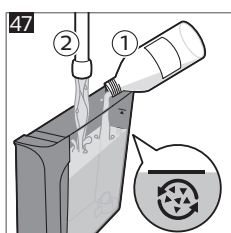
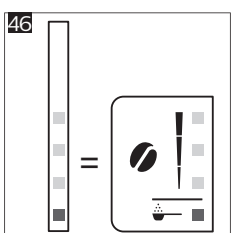
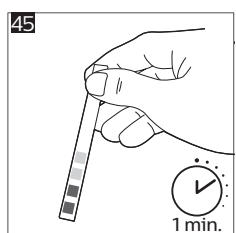
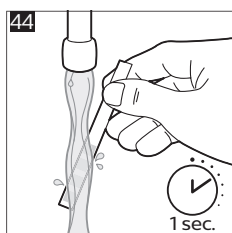
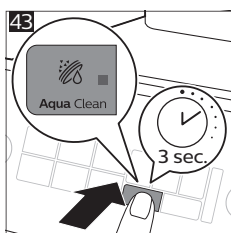
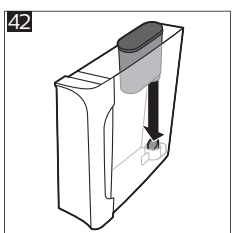
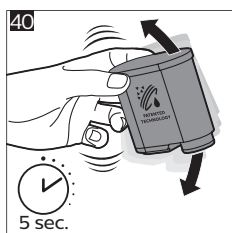
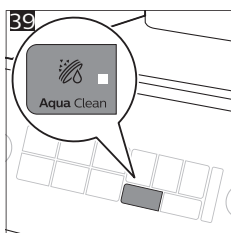
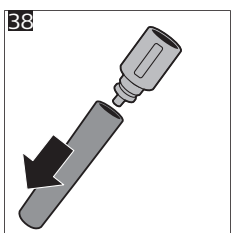
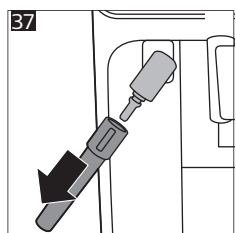
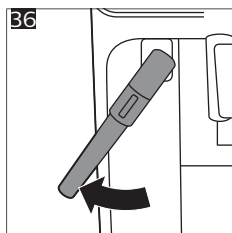
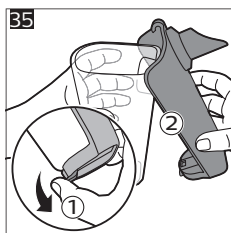
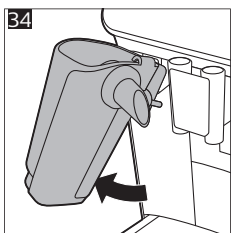
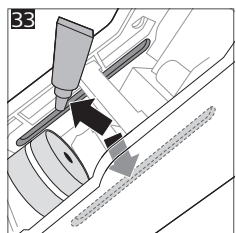
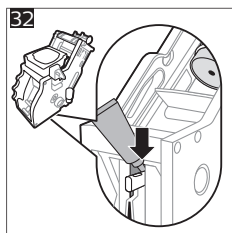
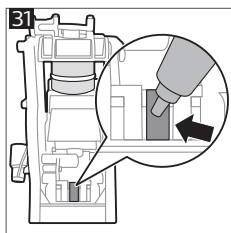
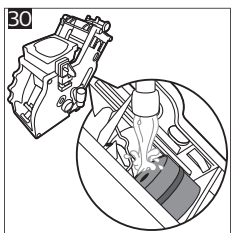
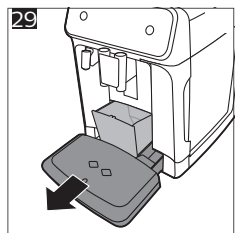
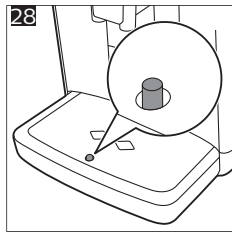
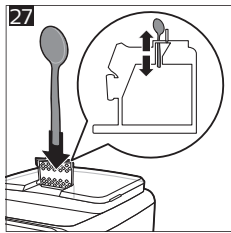
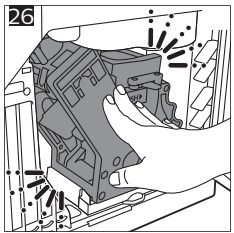
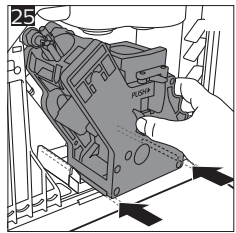
Problema	Causa	Solução
	O reservatório d'água não está devidamente encaixado ou entrou ar na cafeteira.	Verifique se o reservatório d'água está na posição correta: remova-o e insira-o novamente, pressionando-o tanto quanto possível.
	O conjunto de preparo está sujo/entupido.	Enxágue o conjunto de preparo.
	A cafeteira não está posicionada em uma superfície horizontal.	Coloque a cafeteira em uma superfície horizontal para que a bandeja de gotejamento não transborde e o indicador de "Bandeja de gotejamento cheia" funcione adequadamente.
	O reservatório d'água não está devidamente encaixado ou entrou ar na cafeteira.	Verifique se o reservatório d'água está na posição correta: remova-o e insira-o novamente, pressionando-o tanto quanto possível.
Não consigo ativar o filtro AquaClean e a cafeteira requer remoção de impurezas.	O filtro não foi instalado nem trocado a tempo após a luz do AquaClean começar a piscar. Isso significa que a cafeteira não está completamente descalcificada.	Remova as impurezas da cafeteira e instale o filtro AquaClean.
O novo filtro d'água não encaixa.	Você está tentando instalar um filtro diferente do AquaClean.	Somente o filtro AquaClean se encaixa na cafeteira.
	O anel de borracha no filtro d'água AquaClean não está encaixado.	Recoloque o anel de borracha no filtro d'água AquaClean.
A cafeteira está fazendo um barulho alto.	É normal que a cafeteira faça ruído durante o uso.	Se a cafeteira começar a fazer um tipo de ruído diferente, limpe o conjunto de preparo e lubrifique-o (consulte "Lubrificação do conjunto de preparo").
	O filtro d'água AquaClean não foi preparado corretamente e o ar não é aspirado para dentro da cafeteira.	Remova o filtro AquaClean do reservatório d'água e prepare-o adequadamente para o uso antes de recolocá-lo. Consulte o capítulo "Filtro d'água AquaClean" para obter instruções passo a passo.
	O reservatório d'água não está devidamente encaixado ou entrou ar na cafeteira.	Verifique se o reservatório d'água está na posição correta: remova-o e insira-o novamente, pressionando-o tanto quanto possível.

Especificações técnicas

O fabricante reserva-se o direito de melhorar as especificações técnicas do produto. Todas as quantidades predefinidas são aproximadas.

Descrição	Valor
Tamanho (l x a x p)	246 x 372 x 433 mm
Peso	7 – 7,5 kg
Comprimento do cabo de alimentação	1000 mm
Reservatório de água	1,8 litros, removível
Capacidade do filtro de grãos de café	275 g
Capacidade do reservatório de pó de café	12 discos
Capacidade do LatteGo (recipiente para leite)	250 ml
Altura ajustável do bico	85-145 mm
Tensão nominal – Potência – Fonte de alimentação	Consulte a etiqueta de dados na parte interna da porta de manutenção (Fig. A11)









www.philips.com/coffee-care



421945017731



>75% recycled paper